



MTÜ IDA-HARJU KOOSTÖÖKOJA 2023–2027 STRATEEGIA

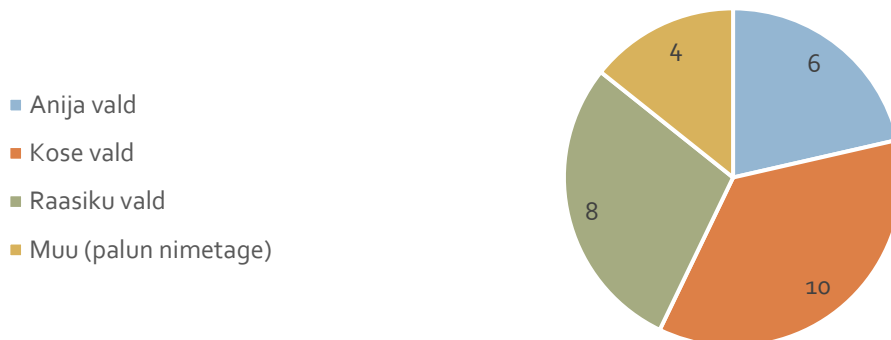
Lisa 2. Liikmeskonna, taotlejate ja
hindajate küsitlus

Küsitluse tulemused

Ida-Harju Koostöökoja LEADER piirkonna strateegia 2023-2029 koostamise raames viidi juunis 2022 läbi küsitlus koostöökoja liikmeskonna, taotlejate ja hindajate hulgas. Küsitlusele oli võimalik kolme nädala jooksul vastata uuringukeskkonnas surveymonkey.com.

Küsitlusele vastas kokku 28 isikut.

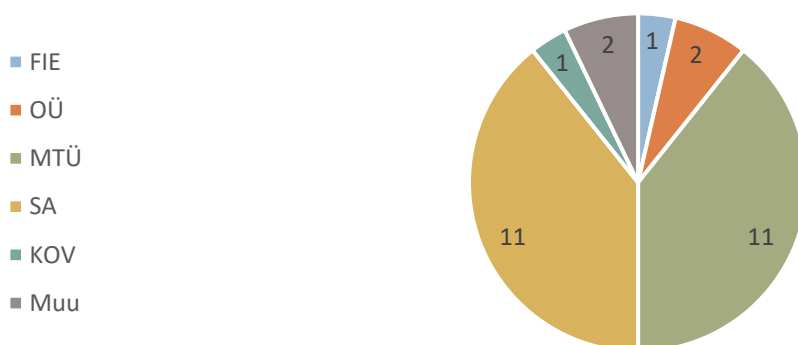
1. Millises vallas on Sinu peamine tegevuskoht?



Muu (palun nimetage):

- Kose/Anija/Raasiku
- Harjumaa
- Tallinn
- HEAK

2. Milline on Sinu peamine tegutsemisvorm?



3. Millised on Sinu arvates piirkonna peamised tugevused, mis on hästi?

- Aktiivsed inimesed
- Arenemisvõimelised teenused
- Arenevad erinevad tooted
- Asukoht pealinna lähedal
- avalikud teenused on kättesaadavad
- elamise piirkond hea
- Elanike arv stabiilne või suureneb - Harjumaa koos Tallinnaga on suurim tõmbekeskus.
- elanuke eriti vanurite teenentamine
- Ettevõtlikud inimesed
- Hea asukoht keset Eestit, lähedal Tallinnale
- Hea ja kohati väga hea looduskeskkond (Kõrvemaa, Paunküla, Voose kant, Tuhala piirkond)
- Hea rongiliikluse ühendus
- Hea teedevõrk
- Huvitegevuse võimalused
- Inspiratsiooni üritused
- kogukond
- Kogukondlik elu on saab järjest hoogu
- kogukonna eesvedajad on olemas
- Kohtumised teiste tootjatega piirkonnas ja väljaspool
- Konsultandid on koostöösõbralikud
- kultuurielu
- Leader tegevusgrupi olemasolu
- Linna lähedus
- Logistiliselt hea piirkond - 4-realine Tallinn-Tartu maantee, lisaks Tallinn-Narva maantee lähedal
- loodus
- Looduskeskkond oma mitmekesiste võimalustega (Kõrvemaa/metsad, sood/rabad, järved/jõed)
- looduskeskkonda võrreldes linnadega rohkem
- Lähedus Tallinnale
- mitmekesised tegevused ja teenused
- Noorte ja laste tegevused
- Olemas kvalifitseeritud treenerid piirkonnas
- Olemas lapsed/huvilised kellele pakkuda tegevusi
- Olemas vanemad kellele pakkuda liikumisvõimalusi
- Palju loodust
- Palju võimalusi looduses liikumiseks
- Pealinna lähedane asukoht
- Pealinna lähedus
- Pealinna lähedus/kättesaadavus
- Pealinna Tallinna lähedus - turg ja rahakamad kliendid lähedal
- Piirkond ei ole väga suur

- Põhi- ja huvihariduse kättesaadavus
- põllumajandus
- päris hea infrastruktuur
- Rajatised spordile ja vabale ajale alevites (staadionid, spordihooned)
- Rongiühendus Tallinn-Aegviidu
- sportimis võimalused
- Suhteliselt hea infrastruktuur, taristu
- Suhteliselt palju puhast loodust
- Suhteliselt tugevad KOVD
- Suur hulk potentsiaalseid kliente lähedal (eriti turismi- ja puhkemajanduse vaatest, aga mitte ainult)
- Tallinna lähedus
- Tallinna lähedus
- Taotlejaid ei ole liiga rohkearvuliselt
- teedevõrk
- Teenuste saadavus, pakkumine kohalike ettevõtjate hulgas
- Tegevuspiirkonna asukoht
- Tegusad omavalitsused ja kodanikuühendused
- Terviserada (Aruküla)
- toitlustus
- tugevad ja teovõimeline kolmas sektor (MTÜd)
- Tugevad, teotahtelised ja motiveeritud kogukonnad
- turvalisus
- Täna olemas multifunktsionaalsed võimalused /saalid pilgeni täis
- valdadevaheline koostöö
- Võimekad, tegusad OV üksused
- õppereisid
- Ühendus Tallinnaga

4. Millised on Sinu arvates peamised probleemid piirkonnas?

- Alevite ja külade vaheline turvaline kergliiklus
- Anija vallas on võrreldes Kose ja Raasiku vallaga väga vähe väikeettevõtjaid, st ettevõtlikud inimesed töötavad väljaspool valda
- Asukoht pealinna lähedal
- Bensiinijaama puudumine
- eesmärgid on erinevad
- Ei oska välja tuua konkreetset ühtegi, koostöö on hästi laabunud
- hajaasustus, mis pärisb teenuste arengut
- Hajaasustusega piirkondades ühistransport ei vasta inimeste vajadustele
- Ida-HARju Koostöökoda on ettevõtjatele vähe nähtav
- inimeste omavahelised suhted
- Kehra õhusaaste
- Kogu Leader piirkonna (Kose, Raasiku, Anija) valdade ülene toimimine on nõrk
- kogu piirkonda hõlmav koostöö on nõrk
- kogukonna liikumise "jahtumine"

- Kogukonnad ei ole igas IHKK piirkonnas tegusad, ikka on neid, kes "ootavad valget laeva"
- Kohapeal maal töökohtade vähesus, eriti naistel
- Kohapealne ettevõtjate vähene suhtlus
- Koostööd puudumine
- kunstmuruväljakuga staadion klubisportimiseks
- Kvaliteedi erinev tase teenusepakkujate lõikes
- Lagunevad, sisuga täitmata ajaloolis-kultuurilised hooned
- laste ja noorte tegevusetus koolivaheaegadel (eriti suvel)
- Laste jaoks ei ole liikumine mõtestatud, vajaks vanemate harimist
- Laste osalustasude kõrge hind(eriti individuaal alade pakkumisel)
- Lasteaiakohtade nappus
- Liialt palju läks toetusraha nn põlveotsas tegemistele
- logistika
- Majutus
- MARSUUTTAKSO PUUDUMINE ,KÄIB TALLINNA PÄEVAS HARVA
- Metsade "kadumine" (sh seene- ja marjametsad)
- nn linnastumise oht, et võiks säilida kohalik eripära
- Olemasoleva taristu kasutamine laste treeninguteks on probleem(Kosel)
- Otsustajad ei ela kohapeal
- paadiga läbimatu, siseturismile suletud Pirita jõgi
- Paunküla veehoidla potentsiaali mitte kasutamine
- Pealinna Tallinna lähedus - konkureerime tööjõu ja palgaosas
- Pealinna teenused/hüved on paljudele lihtsalt kättesaadavad, mistõttu oma kodukohta ei panustata, ei hinna piisavalt.
- Piirkond on tugev ja paistab välja, kui seal toimetavad ettevõtjad ja elanikud koos turundusse panustavad
- Raasikul terviseraja puudumine
- Rahvast on vähevõitu
- See, et maa piirkonnas on tegijad/treenerid ei väärtustata v.a Raasiku, Anija
- Sporditaristu puudus
- Suure(ma)d tööjõukulud mõjutavad investeerimis- ja arenguvõimekust
- Suureneva elanikkonnaga kaasnevad uued väljakutsed
- suviste vabaõhuetenduste ja kontsertide nappus
- Tallinna lähedus
- Tallinna lähedus pärsib sageli kogukondlikkust
- Tallinna lähedusest tulenev ootus kõrge(ma)le palgale mõjutab konkurentsivõimet
- Tallinnas pakutavad võimalused (kultuur eelkõige) kaalub tihti üles kohapeal pakutava
- teed võiks paremas seisukorras olla
- Toidukohtade vähesus, puudumine, madal kvaliteet
- Toitlustus
- Tööjõu puudus piirkonnas
- tööjõupuudus

- Töötajad - usaldusväärse, õppimisvõimelise, kohusetundliku töötaja leidmine keeruline
- Vananev elanikkond
- Väga hõre ja ebaloogiline ühistransport
- vähe kohalikku ettevõtlust, turismi
- Vähe on kaasaegseid ja huvitavaid turismiatraktsioone
- Väliturist ei jõua meile
- Ühistransport toimib vaid suunal Tallinn-asum, ei toimi asum-asum vahel

5. Palun too välja Ida-Harju Koostöökoja tegevuspiirkonna iseloomulik ühisosa (sarnased probleemid, eesmärgid, kultuuriruum, tegevusalad vms).

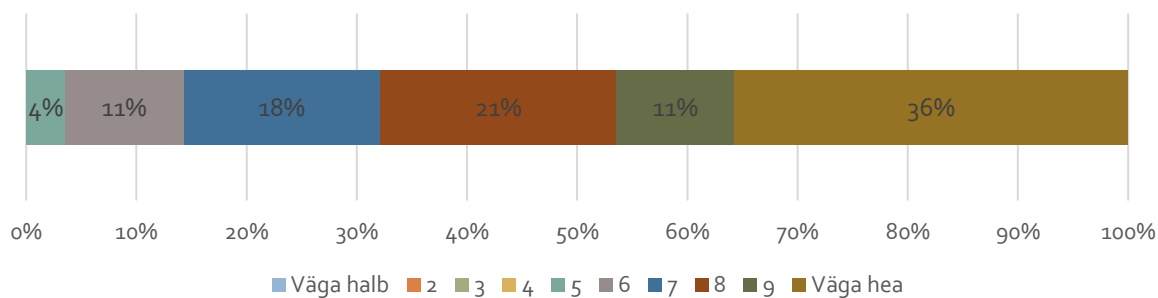
- elu maapiirkonnas
- Kogu piirkonda hõlmav koostöö on nõrk, sealt ka probleem, mis ei lase piirkonnal esile tulla, kuigi ühisosa oleks piisavalt, mida koos edasi arendada
- KULTUUR JA SPORT
- kultuuriruum
- küllaltki sarnase profiiliga vallad
- Liiga lai küsimus, ei oska kohe vastata
- Liiga Tallinna lähedal ja uusi väikseid tootjaid on vähe
- linna ja maa elu tihe seos
- Loodusega seotud tegevused ja (sise) turism. Tallinna mõju tööjõu konkurentsile (kohapeal töötaja leidmine seetõttu keeruline) + piirkonna muutumine "magalaks" - ei huvita kogukond.
- Looduspuhtus, mitmekesisus, kogukonna kaasatus, turvalisus
- Pealinna lähedus ja sellega kaasnev
- Pealinna lähedus ja sellega kaasnevad probleemid: tööd ja tegevust otsitakse rohkem pealinnast, kodus käiakse vaid magamas.
- Piirkonna ühtlane arengutase ja ühised traditsioonid ja sarnane ettevõtluse ning kultuuri tase.
- Raasikut ja Anijat ühendab raudtee, Kose on teises ääres.
- Rohkelt eriilmelisi teenuseid ja pakkujaid (turismi- ja puhkemajandus)
- Sarnane kultuuriruum
- sarnased eesmärgid - muuta piirkond elujõulisemaks ja atraktiivsemaks
- Spordivaldkonnas oleme jõudnud sinna kus sisespordialad saavad üha enam populaarsemaks, seda määrab eelkõige meie ilmastik. Sellega kaasnevalt on vajadus sporditaristut laiendada (erinevate spordialade jaoks) vähemasti piirkonna keskustesse. Ida-Harju piirkonna keskused ei ole väga kaugel teineteisest, vaja oleks paremaid transpordi võimalusi mis annaks eelduse ühisosade loomise võimalustel. Näiteks lapsed saaksid ise liikuda treeningutele ja võimaluse ka tagasi koju saada. Selles piirkonnas enamjaolt vanemad töötavad Tallinnas, nendel võimatu lapsi transportida
- Tervisesport, turvalisus
- Väikeettevõtlus
- Ühisosa: elanikke tuleb juurde (eriti Kose, Raasiku), Anijal on elanike arv stabiliseerunud; aktiivne elamuarendus ja noorte perede linnast maale kolimine.

6. Palun too välja, mis teeb piirkonna Sinu jaoks eriliseks.

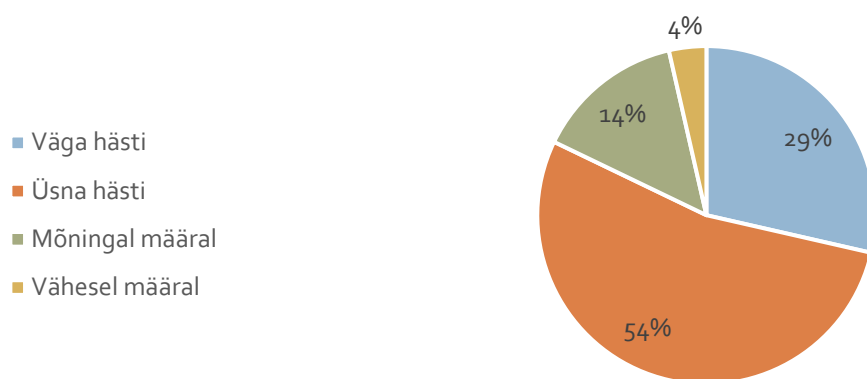
- Aastatega väljakujunenud traditsioonid
- Asupaik- lähedus pealinnale, merele, loodusele jne
- Eriline looduskeskkond
- HEA ASUKOHT TALLINNA SUHTES
- Inimesed.
- Kas siin väga suurt erilisust ongi...elan siin ja püüan võimalikult hästi toimida, nii indiviidina kui ühiskondlikult
- loodus
- loodus
- Loodus. Nii ürgset, kaunist ja erilist looduskeskkonda pealinna lähistel annab kogu Euroopas leida. See on väärtus, mida tuleb hoida ja targalt tarbida.
- Ma elan ju siin :) Piirkond on suures plaanis maapiirkond, kuid hea teedevõrk (oma auto olemasolul) tagab ühenduse nii keskuste kui pealinnaga.
- Oleme Tallinna lähedal, aga samas hõreasustuses maal.
- Olen ise elanud terve elu selles piirkonnas ning ei kujuta ette, et peaks kusagil mujal elama. ei oskagi välja tuua seda mis siin kinni hoiab. Väga mõnus keskkond, looduslikult kaunis piirkond, samas suurlinna lähedus.
- Olen panustanud 40 aastat oma elust piirkonna edendamisse ja ühistegevusse
- on võimalik elada linlikus keskkonnas ja ka maal (võsas)
- Piiramatud võimalused elada looduse keskel ja veeta vaba aega aktiivselt jällegi looduses.
- Rohelus, veesilmad, ajalooline pärand
- "Siin olen kasvanud,
- tasasel maal,
- siit on mu rahu ja tasakaal.
- (Paul-Eerik Rummo)"
- Tallinna kaugus ja lähedus
- Tallinna lähedus
- Tallinna lähedus koos kohati veel puutumatu loodusega
- Tegu on piirkonnaga, kus elan ja töötan.

7. Palun anna hinnang, kui hea on tegevuspiirkonnas elada.

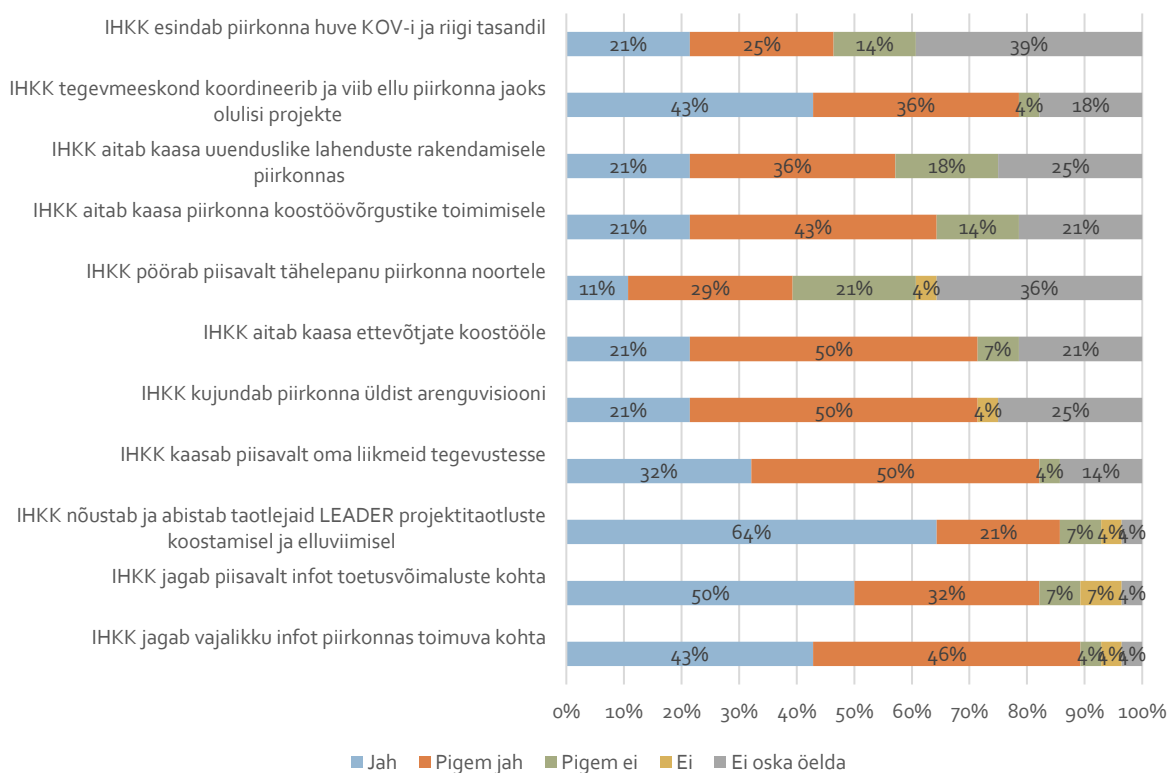
Kaalutud keskmine väärtus 8,32.



8. Kui hästi tead, millega IHKK tegeleb?



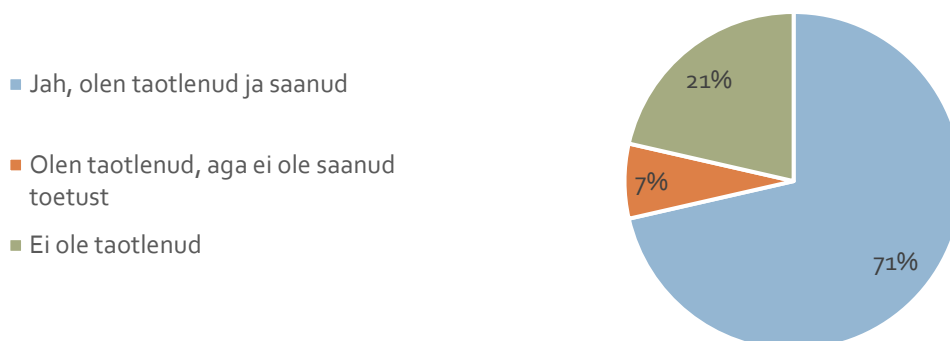
9. Milline on Sinu rahulolu IHKK tegevusega?



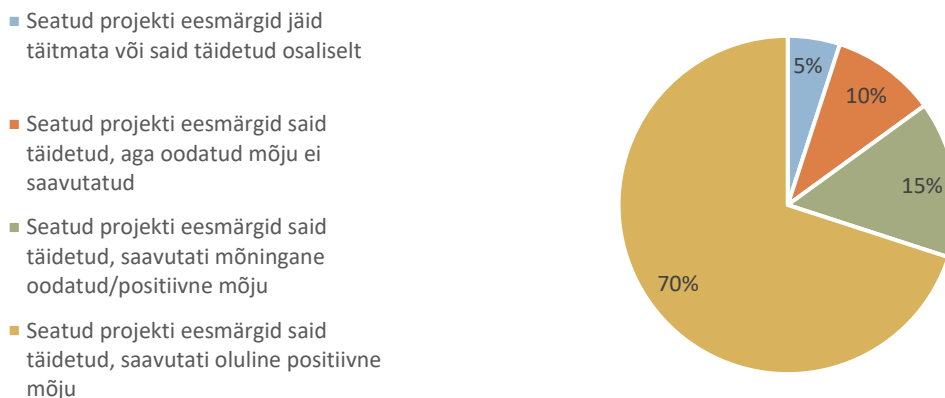
10. Millega peaks IHKK veel tegelema?

- KÕIK ON OK
- Ei näe vajadust täiendavate ülesannete lisamiseks
- Hea, et on olemas LEADER programm, mis aitab turgutada väikeettevõtlust ja kohapealset kogukonnategevust. Järgmisel perioodil võiks piirkonnaülest omavahelist koostööd nii ettevõtjate, kogukondade kui omavalitsusüksute tasandil veelgi enam tagant tõugata.
- Piisab kui tegeldakse punktidega mis eelmises küsimuses on vastatud "ei oska öelda"
- "Rohkem noortele suunatud projekte
- Rohkem inspiratsioonipäevi
- Eraldi taotlusvoor KOV-idele
- Eraldi taotlusvoor muinuskaitse- ja looduskaitse all olevatele objektidele"
- Suvepäevad, kus kohtuvad kõik projektide elluvijjad, KOV-d ja IHKK
- Vanurite heaolu
- Ühisprojekte ja kontaktide arendamist valdkonnapõhiselt (ettevõtlus; turism; MTÜ-de huviharidus-koolitused) Kose Raasiku ja Anija vahel ellu kutsuda

11. Kas oled taotlenud ja saanud projektitoetust perioodil 2015–2022?

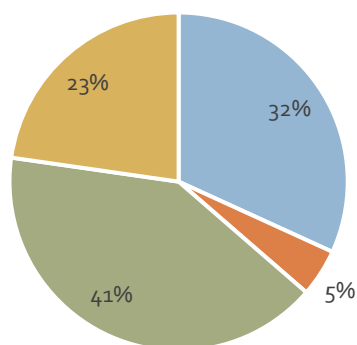


12. Kuidas hindad OMA projekti eesmärkide ja mõju saavutamist?



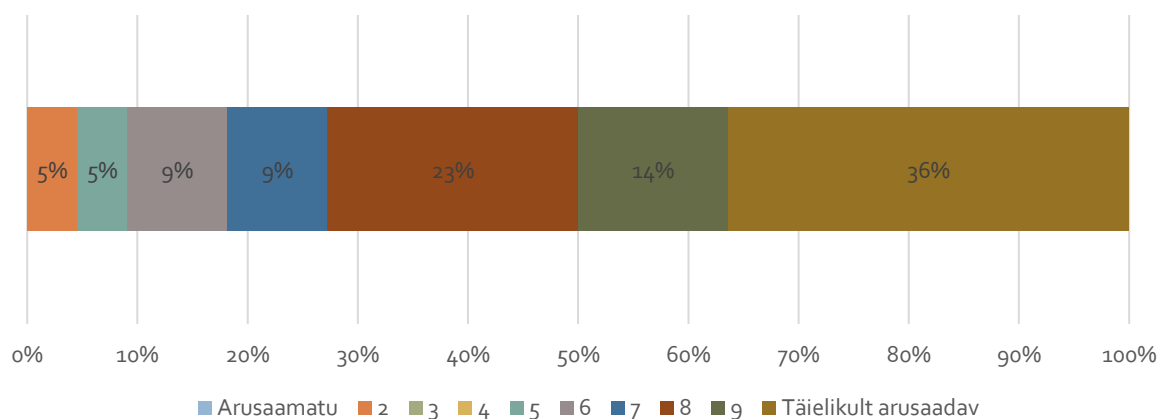
13. Kuidas hindad piirkonnas perioodil ellu viidud TEISTE projektidega seatud eesmärkide ja mõju saavutamist?

- Ei ole kursis ellu viidud projektide ega nende mõjuga
- Olen kursis vähemalt mõnede ellu viidud projektiga, aga ei tea, et neil oleks olnud positiivne mõju
- Mõnedel projektidel on olnud märgatav positiivne mõju tegevuspiirkonnale
- Paljudel projektidel on olnud märgatav positiivne mõju tegevuspiirkonnale



14. Milliseks hindad projektide TAOTLEMISE protsessi?

Kaalutud keskmine väärtus 8,18



Arusaamatu (info ei olnud kättesaadav, nõuded olid ebaselged)

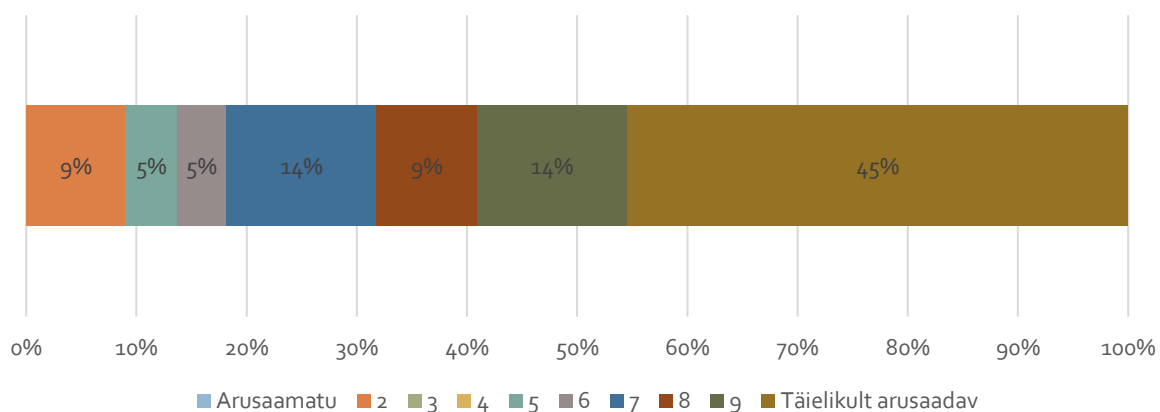
Täiesti arusaadav (kogu vajalik info oli olemas)

Lisatud kommentaarid:

- Projekti taotlemise protsess oli väga keeruline, iseseisvalt ei saanud hakkama, võiks olla lihtsam
- alati sai nõu küsida ja häid soovitusi

15. Milliseks hindad projektide MENETLEMISE protsessi?

Kaalutud keskmine väärtus 8,14

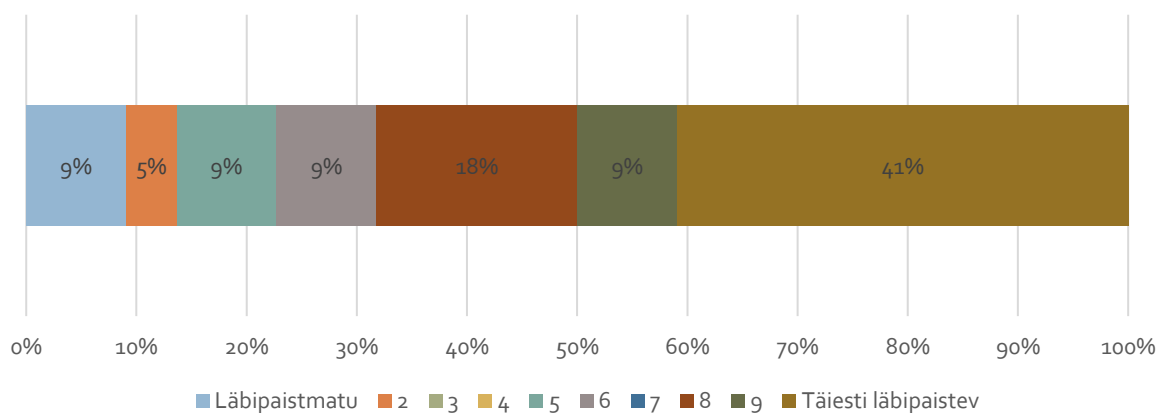


Lisatud kommentaarid:

- Vastuse saamine liiga pikk
- koos PRIA tegevustega on see ikkagi ajaliselt pikk protsess

16. Milliseks hindad projektide HINDAMISE protsessi?

Kaalutud keskmine väärtus 7,55

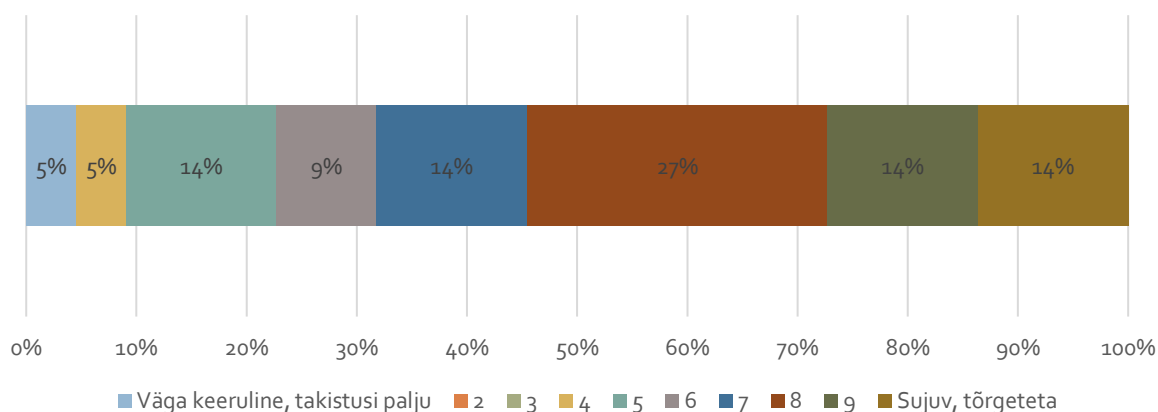


Lisatud kommentaarid:

- investeeringutel on objektiivsed kriteeriumid, kui saab siis veel timmida.

17. Milliseks hindad projektide ELLUVIIMISE protsessi?

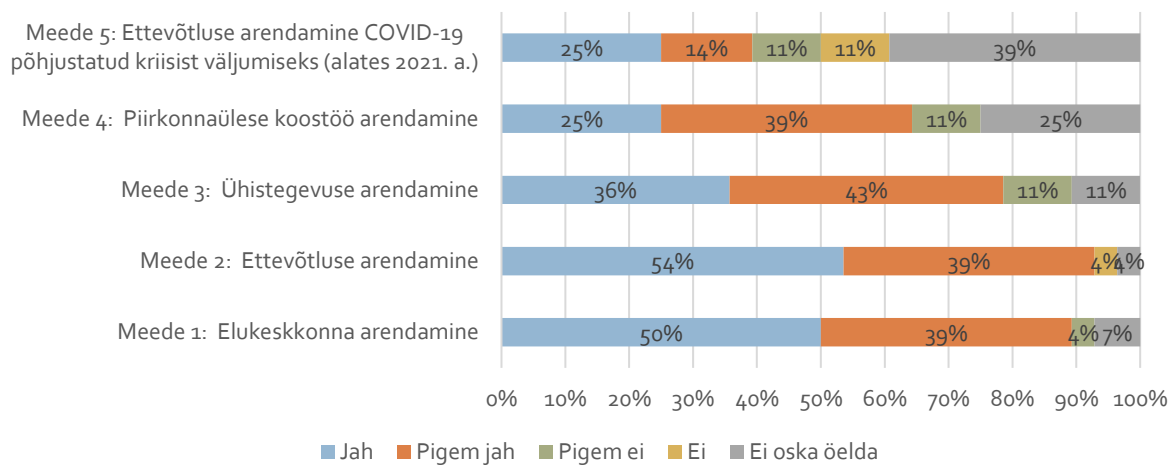
Kaalutud keskmine väärtus 7,18



Lisatud kommentaarid:

- kui on kogemus, siis on asjad ladusad

18. Kas IHKK meetmed on vastanud vajadustele (kas nende meetmete järel on piirkonnas olnud vajadus)?



Meede 2 kommentaarid:

- Just väikeettevõtted on saanud abi ja see on hea.

Meede 3 kommentaarid:

- Midagi ei juhtu üleöö, elu on näidanud, et inimestel peab tekkima harjumus, see aga nõuab pikaajalist regulaarset tegutsemist
- Jäi pisut nõrgaks
- Ettevõtlus meetmes see ei ole töödandud, aga probleem on olnud ikkagi ettevõtjates endas.

Meede 4 kommentaarid:

- Jäi pisut nõrgaks

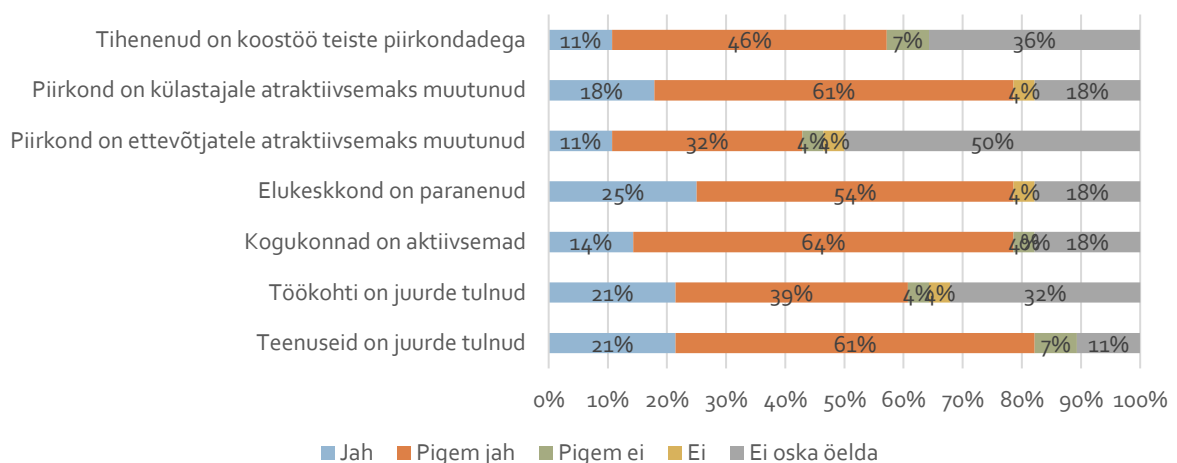
Meede 5 kommentaarid:

- Pole selle teemaga kokkupuudet olnud.
- Ei teadnud, et selline meede üldse oli
- Ettevõtlus meetmes ei olnud taotlejate hulgas neid, kes oleksid väga selgelt COVIDiga pihta saanud.

19. Millele oleksid Sina tahtnud toetust taotleda, kuid selleks ei olnud sobivat meedet või see ei olnud abikõlblik?

- Elukeskkonna arendamiseks.
- energiasüsteemide uuendamine, ressursitõhusus
- Kahjuks ei oska hetkel vastata kuna ei ole süvenenud võimalustesse. Edaspidi on küll soov uurida toetus võimaluste kohta kui hakata sisehalli ehitama
- Seni pole niisugust olukorda olnud.
- Taristut puudutavad teemad
- turismi arendamine väikeettevõtjale, kes alles alustab...
- Väikese põllumajandustootja toetus, mis ei kvalifitseeru PRIA meetmetesse (nt. 10 lamba farmile väiketraktori soetamine)

20. Kuivõrd on Sinu hinnangul tänu toetusmeetmetele elu piirkonnas paremaks muutunud?

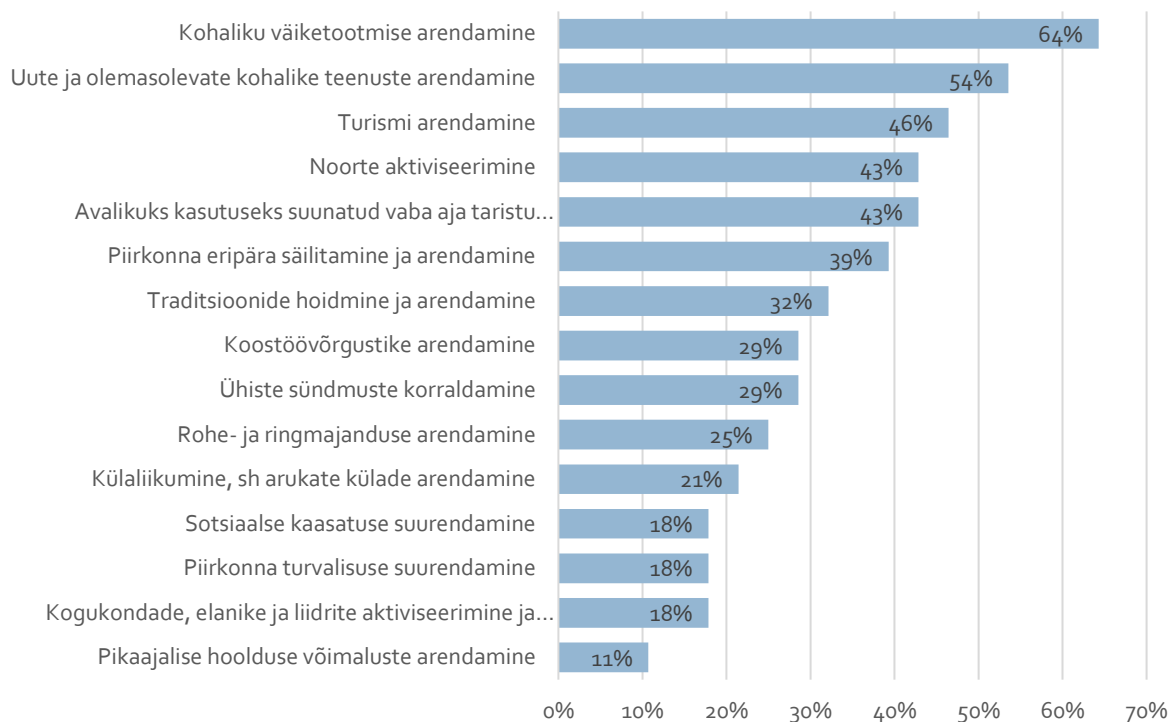


21. Mida oleks piirkonnas veel tarvis toetada?

- Tegusate, aktiivsete, ettevõtlike inimestega koos tulevad ka tugevad, võimekad, arenemisvõimelised ettevõtted
- Noortele suunatud networking ja koostöövõimaluste tekkele kaasaaitamine"
- Alustava ettevõtja toetus võiks olla, ettemaksega. EASi starditoetus ei kata olulisi valdkondi, näiteks ruumide remonti.
- avalike teenuste arengule suunatud pilootprojekte, katseprojekte, samas mille tulemus ei ole selgelt teada
- Elukeskkonna arendamist, päikese jms taastuvate energiatega kasutuselevõttu, nn viimase miili ühendusi.
- Ettevõtlust
- Ettevõtlust suuremal määral.
- Ikka jään selle juurde, et piirkonna keskusesse sporditaristu ehitamine , läbi selle toetate ka entusiastide/töötajate hoidmist maapiirkonnas, samuti lastele võimalust areneda oma spordialal laialdasemalt, leida uusi talente (näiteks tennise spordialal)
- Kuidas saaks tööle projekti "otse tootjalt tarbijale" (alates tomatitaimest ja õuntest lõpetades lambasõnniku kui väetise pakkumisega jne)
- "Muinuskaitse- ja looduskaitse all olevaid objekte (võiks olla eraldi taotlusvoor)"
- Noorte ettevõtlikkust
- Senisest enam keskkonnateemasid (nt ettevõtetel ja avalikus ruumis), mis pole otseselt KOV kohustused.
- SPORT JA KULTUUR
- turismi. Tallinna inimesed tahavad puhata linnast väljas ja sõita maks 40 min selleks
- vee ja kanalisatsioonisüsteemide paigaldamine, energeetilised lahendused (ahjud, pliidid), päikesepaneelid kuni 3 kW omatarbe kindlustamiseks (eeldusel, et võrku energiat ei müüda).
- Võrgustikku säilimist ja heade edulugudest või õppereisidelt teistelt õppimist.
- Õue spordirajatisi
- Ühistegevust, et koos tugevdada piirkonda.

22. Millised on peamised toetust vajavad valdkonnad?

(Võimalus märkida kuni viis valdkonda)



23. Milliseid koostööprojekte võiks IHKK piirkonna siseselt piirkonnaüleselt läbi viia?

- Ettevõtluse koolitusi
- Kogukonnaga seotud
- Kõigepealt tuleks leida eestvedajad , pidada mõttetalgud
- Noorteprojektid
- "Näiteks väiketootjatele korraldada ühine osalemine suuremal laadal või messil - ühine plats, promo ja flaiier (see on siiski piirkonnaülene projekt).
- Heameelega tutvuks Anija ja Raasiku väiketootjate ettevõtmistega. Võiks olla selline piirkonnasisene kolmiküritus: Kose ja Raasiku väiketootjad lähevad külla Anija tootjatele, seejärel neid saavad Kose tootjad võtavad vastu Anijat ja Raasikut ja seejärel võõrustab Raasiku. Nii tiheda läbikäimise tulemuseks oleks kindlasti mõni koostööarendus.
- Analoogselt võiks toimida külade aktiivi omavaheline tutvumine."
- Pirita ja teiste piirkonda läbivate jõgede ja veekogude korrastamine jms turismi arendamiseks.
- Sarnaseid projekte võiks olla rohkem, mis tooks kokku piirkonna erinevate valdade tegijaid. Ja osalema peaks kaasama rohkem piirkonna uusi tegijaid.
- Taristu ja turismi ja turvalisuse teemadel
- TURISM , SPORT JA VABAAEG
- valdkondlikud ettevõtete külastused (nt töötlev sektor)
- Valdkonnapõhised piirkonnaülesed turundustegevused
- Viia kokku sama tegevusvaldkonna inimesi ja suunata neid koostööle
- väike-ettevõtete kogemuste vahetamine seminari vormis + lektorite kaasamine (tööõigus, seadusandlus jms)
- Ühised kultuurisündmused - laulu- ja tantsupäevad jms, noortele suunatud tegevusi

24. Milliseid koostööprojekte võiks teha teiste Eesti piirkondadega ja välisriikidega?

- "Eelkõige tutvumisprojektid, nagu oli just Viljandimaa reis - kahekordne kasu, näed huvitavaid ideid ja ettevõtteid ning samas tekivad kontaktid oma piirkonna inimestega.
- Messikülastused."
- Ehk leida omasugune piirkond
- keskkonna hoid ja traditsioonid ning uued teenused
- Kiiremas korras viimase miili probleemi lahendamine ja toimiva mobiilivõrgu saavutamine.
- Kogemuspõhised
- Kogemuste vahetamine
- Kogemuste vahetamisi ja miks ka mitte uute teadmiste ja praktikate üle võtmiseks ettevõtjate vahetusi
- LAADAD, TOITLUSTUS JA TURISM
- Leader ja tegevusgruppide juhtimise praktikad
- Maapiirkondade väike-ettevõtete kogemuste vahetamine
- "Noorteprojektid
- Turismi arendavaid projekte"
- Turism, sport
- Välisriikidega: noortele suunatud näited ja kogemused + networking, mille kaudu kasvab piirkonnast pärit noorte tahe tegutseda piirkonnas nii pühendunud kodaniku kui aktiivse ettevõtjana

25. Mis võiks IHKK tegevustes ja juhtimisel olla teistmoodi/paremini korraldatud? Mida selleks tegema peaks?

- Elluviidud projekte peaks rohkem tutvustama või peaks korraldama piirkonnas rohkem tutvumissõite, et näha ja kuulda, millega tegeletakse
- Ida Harju Koostöökoda võiks olla rohkem pildis(piirkonna ajaleht, sotsiaalmeedia jn).
- Infot erinevate ühiste väljasõitude ja sündmuste kohta laiapõhjemalt levitada. Kutsuda osalema ka uusi tegijaid.
- Juhtimine on väga OK
- KÕIK ON HÄSTI
- Kõik on hästi
- Mul on väga hea meel, et sina Sille, IHKK juhtimise ohjad enda kätte võtsid! Juhatuse liikmena (Marge) on mul hea ja kindel tunne sinu koos "ühes paadis" olla.
- Paberimajanduse ja bürokraatia vähendamine
- Peaks kuidagi saama inimesi rohkem piirkonna ja ettevõtluse arendamiseks kaasa mõtlema
- Praegu kõik väga hästi.
- Päril hästi on, kaasatus on suurenenud
- "Regulaarne, sihipärane, objektiivne tegevus, kaasamine
- Suhtlema "
- Rotatsiooni kasutamine.
- Senine toimetamine sobilik

- Võiks proovida ka Hackathon/ ideede maratoni, et leida uusi ja koostööd soodustavaid ideid.

26. Mida võiks muuta taotlusprotseduurides?

- Kui saaks poole taotletavast summast ette kätte ,oleks super:)
- KÄESOLEV TAOTLUSPRITSEDUUR TOIMIB
- Lihtsamaks taotlemine, samuti ka aruandlus, väljamaksed kiiremaks. Kuna enda tegutsemise vormingu näol võin öelda, et ei liigu just suured summad siis sooviks võiamlikult kiiresti saada kulutatatu tagasi
- midagi
- "Peaks piisama ühe taotlusvormi täitmisest ehk kui IHKK vorm on täidetud, siis ei peaks PRIAs veel uut vormi täitma vaid piisaks IHKK vormi lisamisest.
- PRIA otsuseid tuleb liiga kaua oodata."
- Protseduurid sobilikud. Taotleja sooviks alati lihtsamaid- ja jagaja tihedamaid protseduure
- "Taotluse vorm ja Pria nn e-vorm võiks olla üks ja üks kord täidetav.
- Projektid, mis on saanud positiivse rahastuse peaksid saama kasutada vahendeid kohe peale rahastuse otsust."
- vaadata üle taotlusdokumendid - muuta need konkreetsemaks (võib-olla piirata tähe märkide arvu vms) ja pikema jutu oma projekti sisu kohta saab taotleja lisada eraldi "lisana".
- Võiks selgemalt määratleda hindamiskriteeriume.

27. Kas sooviksid olla enam kaasatud IHKK tegevustesse?

Jah 75% / Ei 25%

Lisatud kommentaarid:

- Küsimuses on sõna "enam" - vastusega on mõeldud, et kaasatus on piisav.
- liikmete kaasatus on piisav
- Olen piisavalt kaasatud, kuna juhatuse liige.
- Oleneb tegevusest
- Praegu kaasatakse hästi
- Sest olen eemaltvaataja ;-), otsest seost piirkonnaga hetkel pole

28. Kuidas võiks liikmeid enam IHKK tegevustesse kaasata?

- "liige kutsub külla ja tutvustab oma tegemisi" formaat nt
- "IHKK peaks rohkem nn pildil olema,
- rohkem peaks korraldama ühiseid kokkusaamisi ja tegevuste tutvustamist"
- Koolitusi, 1-2 päevaseid õppereise ka Eestis teiste tegevusgruppide juurde.
- miks mitte teha suvepäevad
- Minu meelest on ka praegu kaasatud.
- Olla veel rohkem nähtav ja pildil.
- Piirkonna ja inimestega tutvumine on kõige tõhusam

- PROOVIDA INFOT INIMESTENI PAREMINI EDASTADA
- Saata infot, vajadusel korraldada tutvustavaid infotunde
- suhelda-suhelda-suhelda
- Võiks toimuda seminarid (näit. 1-2 korda aastas), kus toetuse saanud esitlevad oma projekti, selle läbiviimist ja tulemusi. Mis probleemid tekkisid ja kuidas neid ületati.
- Ühiste ürituste ja ettevõtmiste korraldamine
- Ühisüritused, motivatsioonipäevad/õhtud.
- Ühisüritused/koolitused

29. Võimalus midagi veel lisada:

- Jõudu ja tahtmist edaspidiseks.
- "Rohkem tuleks tõeliselt vajalikke projekte ellu viia.
- KOV-idele minev toetus võrreldes teiste toetuse saajatega on liiga suur, see probleem tahaks kindlasti lahendamist."
- Toetuse taotlemise teeb keeruliseks ikkagi see, et toetus tuleb alles siis, kui tegevused on tehtud. Nii satuvadki eelisolukorda KOV-id, kellel ju on võimalus ise finantseerida.