

Eesti maaelu arengukava 2010-2014
Leader meetme raames jagatud toetuste ülevaade
MTÜ Ida-Harju Koostöökoja tegevuspiirkonnas



2015

Sisukord

<i>Sissejuhatus</i>	3
1. Perioodil 2010-2014 ellu viidud projektide ülevaade	4
2. Tagasiside taotlejatelt-hinnang elukeskkonnale	8
3. Ülevaade perioodis 2010-2014 ellu viidud projektidest meetmete lõikes	12
3.1. <i>Meede 1.1 Teeme koos (Ühistegevuse edendamine)</i>	12
3.2 <i>Meede 1.2 Kodukant korda (kogukonna investeeringud)</i>	14
3.3 <i>Meede 2.1 Tööd ja leiba (ettevõtluse investeeringud)</i>	16
3.4 <i>Tegevusgrupi poolt elluviidud projektid</i>	17
4. Strateegias seatud eesmärkide täitmine	18
5. Ootused uueks perioodiks 2014-2020	21

Sissejuhatus

Käeolev töö annab ülevaate Eesti Maaelu Arengukava 2010-2014 Leader meetme raames jagatud toetustest MTÜ Ida-Harja Koostöökoja tegevuspiirkonnas. Ülevaate aluseks on PRIA poolt avaldatud tabel "LEADER projektitoetuse raames heakskiidetud taotlused" (seisuga 25.02.2015),

http://www.pria.ee/et/toetused/valdkond/leader/leader_projektitoetus_2009/ ja MTÜ Ida-Harju Koostöökoda poolt läbi viidud toetatud projektide seire.

Seire viidi läbi kahes osas. Esimene osa seirest viidi läbi perioodil 2013 lõpp – 2014 algus ning arvesse võeti projektid, mis olid 01.01.2014 seisuga lõpetatud (st ka PRIA poolt viimane väljamakse teostatud). Seire küsimustikud töötati välja Eesti Maaülikooli tudengi Anni Haavakats'i magistritöö raames, võttes aluseks 2009. aastal, perioodi 2010-2013 piirkonna strateegia koostamise raames, Harju Ettevõtlus- ja Arenduskeskuse poolt läbiviidud elukeskkonna uuringu. Selleks, et tulemused oleksid võrreldavad, võeti 2009. aastal koostatud elukeskkonna uuringust erinevad näitajad ning mõõdeti seire raames samade näitajate arengut. Seire esimese osa põhjal valmis Anni Haavakatsi magistritöö http://www.idaharju.ee/wpcontent/uploads/2013/06/Anni_Haavakats_MA2014.pdf.

Teine osa seirest viidi läbi 2015. aastal ning arvesse võeti kõik tegevusgrupi ja PRIA poolt heaks kiidetud projektid (isegi kui viimane makse ei olnud veel toimunud). Mõlema osa puhul kasutati sama metoodikat ning samu küsimustikke, et seireandmed oleks võimalik siduda üheks tervikuks.

Siin ja edaspidi toodud toetussummad on PRIA poolt määratud toetussummad. Tegelikud, lõplikud summad võivad siintoodutest veidi erineda, sest projektide elluviimise käigus võisid summad muutuda (osa tegevusi muudeti või jäeti ära). Kokkuvõtete tegemise ajaks ei olnud veel kõik toetussummad välja makstud ja seepärast ei olnud võimalik kasutada analüüsimisel lõplikke toetussummasid. Käesolevas kokkuvõttes on kõik summad ümmardatud tuhande euroni.

1. Perioodil 2010-2014 ellu viidud projektide ülevaade

Lõppenud perioodil said nii tegevusgrupilt kui PRIA-lt positiivse toetusotsuse 204 projekti, neist 192 projekti viidi ellu ja 12 katkestati. Elluviidud projektide PRIA poolt määratud toetussumma oli 1,567 miljonit eurot.

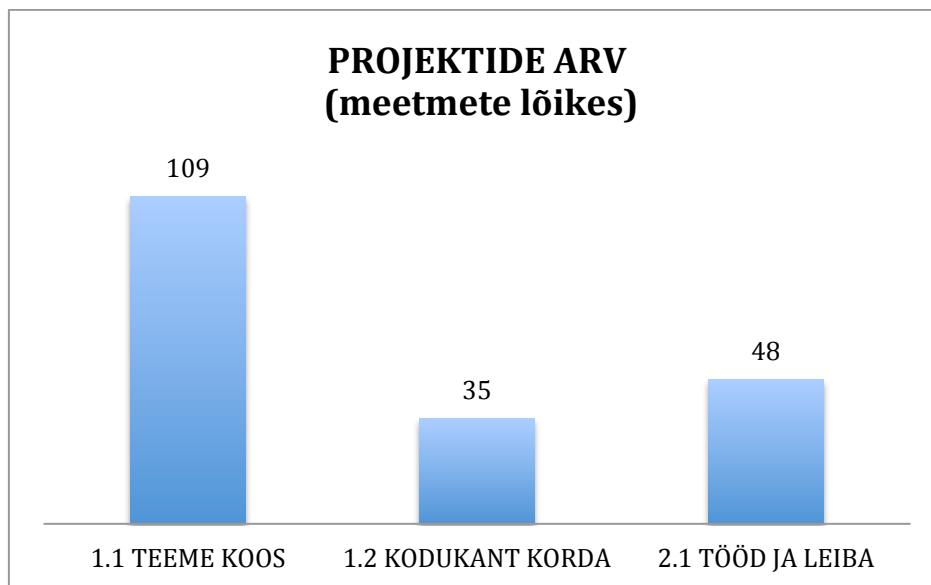
Vastavalt kehtivale strateegiale sai toetust taotleda kolmest meetmest:

1.1 TEEME KOOS (ühistegevuse edendamine)

1.2 KODUKANT KORDA (elukeskkonna investeringud)

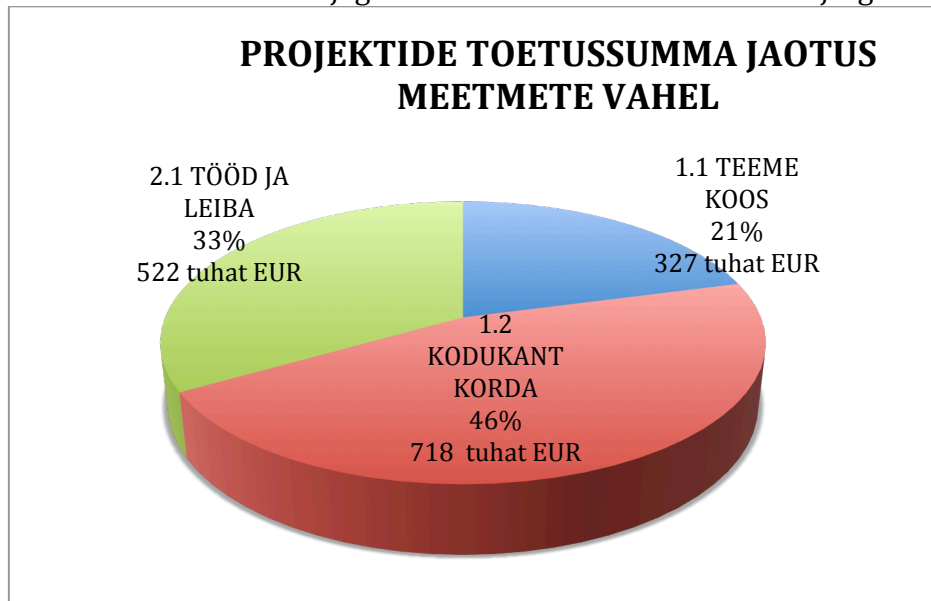
2.1 TÖÖD JA LEIBA (ettevõtluse investering)

Järgnevalt jooniselt on näha toetatud projektide arv erinevates meetmetes.



Joonis 1. Perioodil 2010-2014 ellu viidud projektide arv meetmete lõikes

Toetussummade alusel jagunesid toetused meetmete vahel järgmiselt:



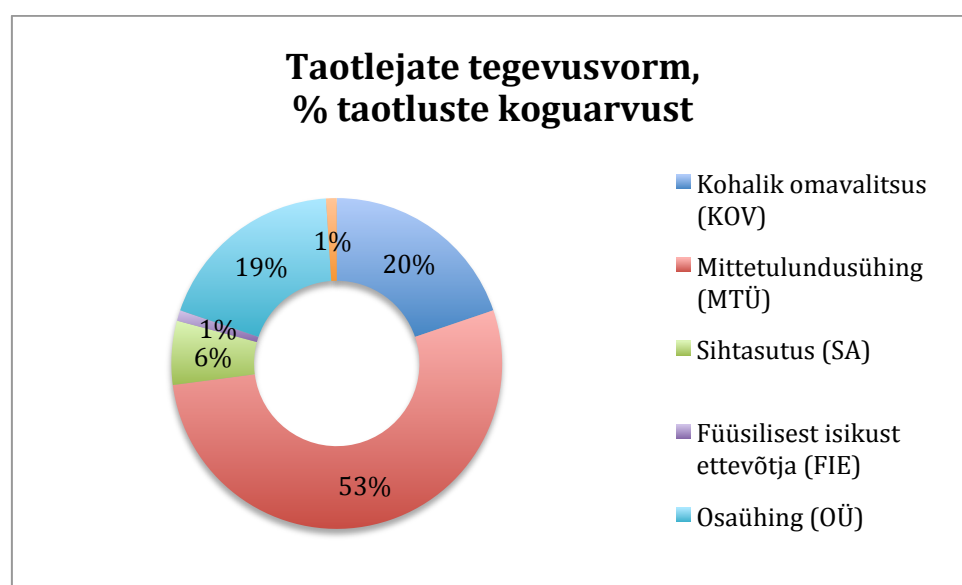
Joonis 2. Projektide toetussumma jaotus meetmete vahel

Kõige suurem hulk vahendeid (46%) läks meetmele 1.2 Kodukant korda, kus viidi ellu 35 projekti, toetuste kogumaht oli 718 tuhat eurot. Keskmine määratud toetussumma 20,5 tuhat eurot.

33% rahast ehk 522 tuhat eurot läks meetmele 2.1 Tööd ja leiba, kus viidi ellu 48 projekti, toetuste kogumaht oli 522 tuhat eurot ja keskmine määratud toetussumma oli 10,9 tuhat eurot.

Kõige rohkem projekte, 109 projekti, oli meetmes 1.1 Teeme koos, sellele meetmele läks 21% rahast, toetuste kogumaht oli 327 tuhat eurot ja keskmine määratud toetussumma 3 tuhat eurot.

Kõige enam toetust saanud projekte, 102 projekti viisid ellu mittetulundusühingud, 38 projekti kohalikud omavalitsused, 36 projekti osäühingud, 12 projekti sihtasutused, 2 projekti tulundusühingud ja füüsilisest isikust ettevõtjad.

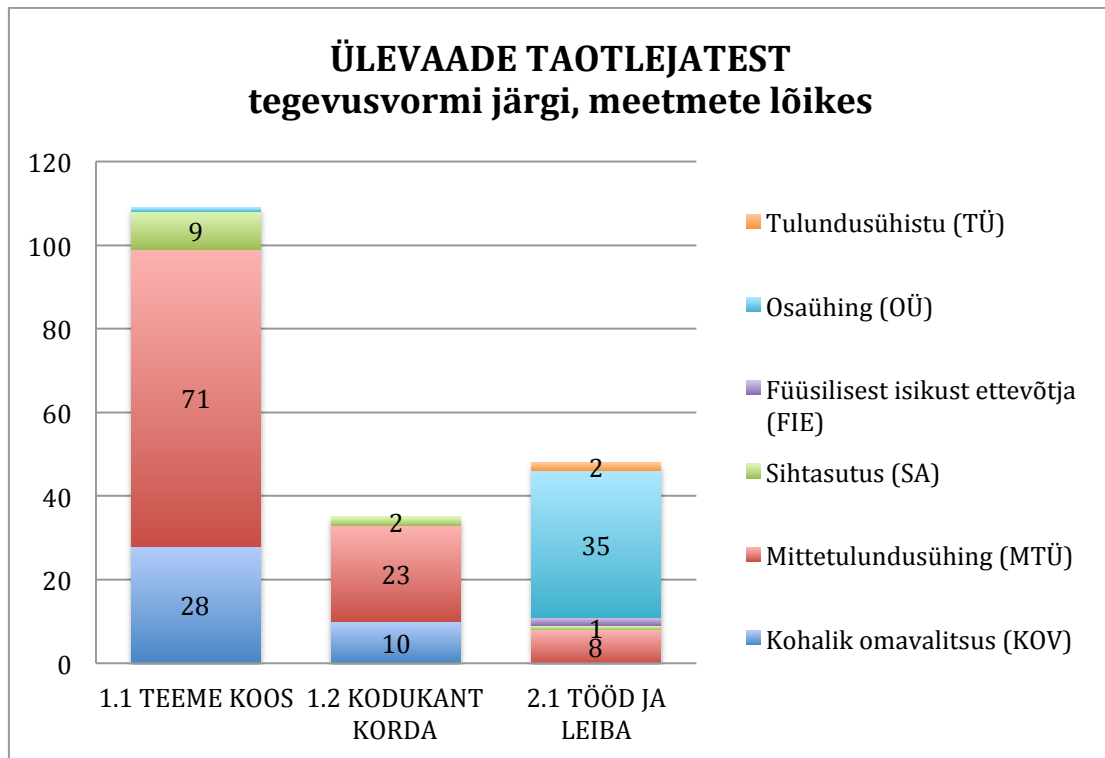


Joonis 3. Taotlejate tegevusvorm, % toetuste koguarvust.

Erinevates meetmetes oli projektitaotlejate arv tegevusvormide lõikes järgmine:

	1.1 TEEME KOOS	1.2 KODUKANT KORDA	2.1 TÖÖD JA LEIBA	KOKKU
Kohalik omavalitsus (KOV)	28	10		38
Mittetulundusühing (MTÜ)	71	23	8	102
Sihtasutus (SA)	9	2	1	12
Füüsilisest isikust ettevõtja (FIE)			2	2
Osäühing (OÜ)	1		35	36
Tulundusühingu (TÜ)			2	2
KOKKU	109	35	48	192

Tabel 1. Projektitaotlejate tegevusvormid, meetmete lõikes



Joonis 4 Ülevaade taotlejatest tegevusvormi järgi, meetmete lõikes

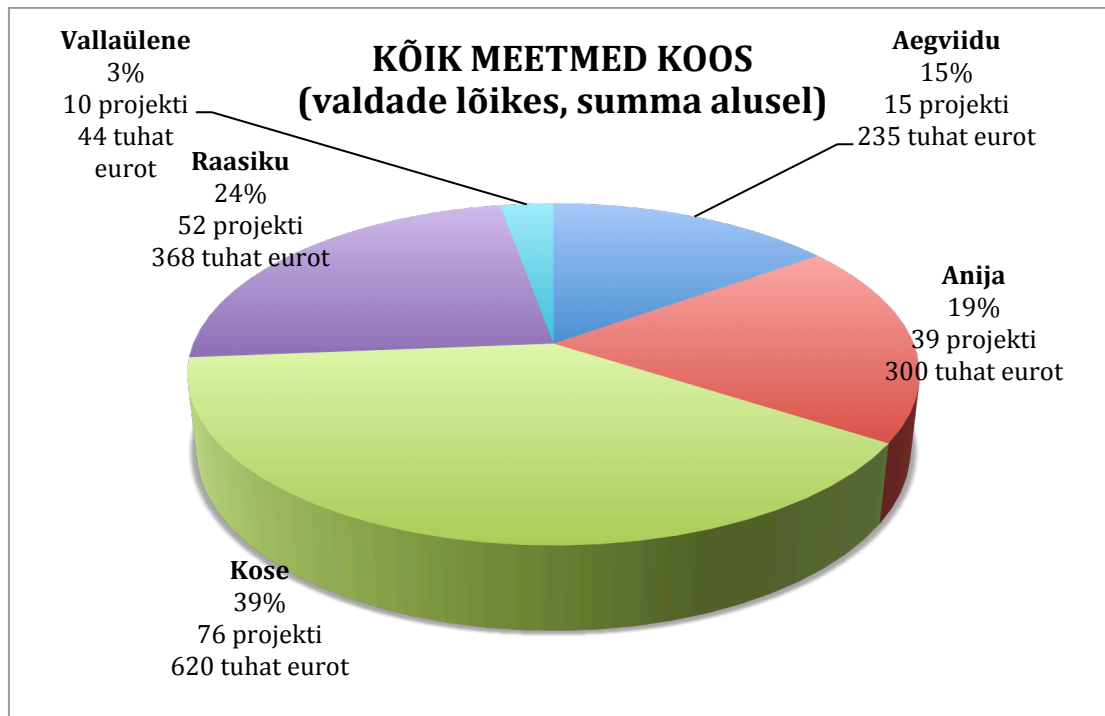
Joonisest 4 on näha, et erineva tegevusvormiga taotlejaid jagus kõikidesse meetmetesse.

Meetmes 1.1 Teeme koos oli valdav mittetulundusühingute, kohalike omavalitsuste ja sihtasutuste osakaal, sellest meetmest sai toetust vaid üks osaühing, kelle tegevus oli suunatud kultuuripärandi säilitamisele.

Meetmest 1.2 Kodukant korda said toetust mittetulundusühingud, kohalikud omavalitsused ja sihtasutused.

Meetmest 2.1 Tööd ja leiba said põhiliselt toetust äriühingud (35 OÜ-d, 2 FIE-t ja 2 TÜ-t) aga ka mittetulundusühingud, (8 korral), ja sihtasutused (1 kord). Meetmest 2.1 toetuste jagamisel oli määravaks projekti sisu, mitte taotleja tegevusvorm.

MTÜ Ida-Harju Koostöökoja tegevuspiirkond asub nelja valla - Aegviidu, Anija, Kose ja Raasiku valla territooriumil. Toome siin ära projektitoetuste jagunemise valdade lõikes. Jaotus on tehtud taotleja asukoha järgi, samas paljud projektid ületavad valdade piire. Näiteks Aegviidu terviseraja valgustuse projekti viis ellu Aegviidu vallavalitsus, terviserada ise paikneb aga suuresti Anija vallas, seda kasutavad ka teistest valdadest pärit inimesed.



Joonis 5. Toetussummade jagunemine omavalitsuste lõikes

Jooniselt 5 on näha, et enim vahendeid läks Kose valla projektidele, järgnesid Raasiku, Anija ja Aegviidu projektid ning vallaülesed projektid. Vallaülesed projektid on projektid, mis on ellu viidud arendusorganisatsioonide poolt ja mõeldud kogu piirkonna arendamiseks.

Siinkohal mainime, et omavalitsuste lõikes järelduste tegemine on üsna meelevaldne. Omavalitsused on väga erinevad, seda nii suuruse, elanike arvu, ajalooliste traditsioonide kui muude tegurite poolest. Oluline ja rõhutamistvääriv on pigem piirkonna kui terviku areng.

Perioodil 2010-2014 katkestati 12 projekti, so 6% kogu projektide arvust. Katkestatud projektidele arvelt vabanenud vahendid suunati uuesti jagamisele järgmistele projektidele.

Meetmete lõikes oli katkestatud projektide arv järgmine:

1.1 Teeme koos - 8 projekti. Vaid üks projekt oli selline, kus tegevus viidi ellu ja toetussumma jäi väljamaksmata, kuna dokumendid ei vastanud PRIA nõudmistele. Kõikide teiste puhul loobus taotleja ise projekti elluviimisest.

1.2 Kodukant korda - 1 projekt. Esimesest taotlusvoorst anti toetust korteriühistule, toetussumma oli 8,5% projekti kogumaksumusest, ühistu leidis neile sobivama rahastamisallika ja loobus toetusest.

2.1 Tööd ja leiba - 3 projekti. Ettevõtjad loobusid ise projekti elluviimisest. Ettevõtjate puhul olid projektidest loobumise põhjusteks (ettevõtjate endi sõnul): omafinantseeringuks puuduvad vahendid; projekti kirjutamise ja PRIA-poolse toetusotsuse vaheline aeg venis ettevõtja jaoks liialt pikaks; ettevõtte plaanide muutumine.

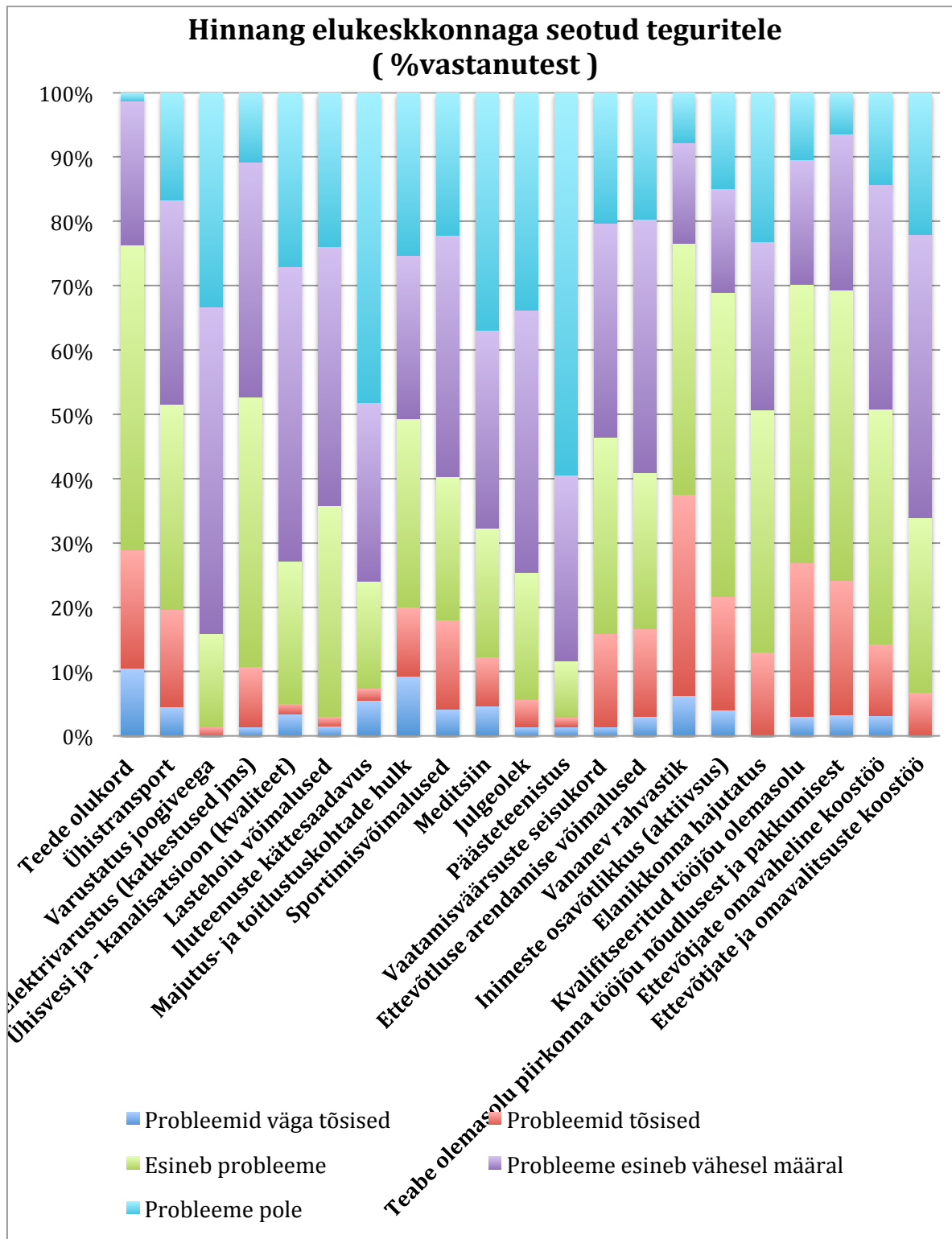
2. Tagasiside taotlejatelt-hinnang elukeskkonnale

2009. aastal, perioodi 2010-2013 piirkonna strateegia koostamise raames Harju Ettevõtlus- ja Arenduskeskuse poolt läbiviidud elukeskkonna uuringus tuli välja, et elanike probleemid on eelkõige seotud igapäevaelu küsimustega – töökohad, ühistransport, teed, teenindus. Nimetatud teemad on paljuski sellised, mida ainult Leaderi abil ei ole võimalik lahendada. Teatud asjad on piirkonna puhul paratamatud: ettevõtlus tekib sinna, kus on selleks soodne asukoht ja nõudlus teenuste järele; ühistransport toimib paremini seal, kus on teeninduspiirkond suurem ja infrastruktuur parem jne.

Elukeskkonnaga seotud uuringus palusime vastajatelt hinnata elukeskkonnaga seotud tegurite muutust Ida-Harju Koostöökoja Leader tegevuspiirkonnas perioodil 2010-2014 ning hinnata samade tegurite hetkeolukorda. Kokkuvõtteid tehes ei keskendunud me valdade erinevuste väljatoomisele, vaid vaatasime kogu Ida-Harju piirkonda tervikuna.

Seire viidi läbi projekti läbi viinud organisatsioonide hulgas. Perioodil 2010-2014 oli meil 100 erinevat projekti elluviijat (organisatsiooni), küsitlusele vastas neist 76, sh 7 Aegviidu vallast, 10 Anija vallast, 32 Kose vallast ja 27 Raasiku vallast. Seega on esindatud kõik piirkonna vallad ja vastuste põhjal same hinnata kogu piirkonda tervikuna.

Seire käigus palusime hinnata elukeskkonnaga (sh keskkond ja inimesed) seotud tegurite probleemsust oma piirkonnas. Välja oli toodud 21 erinevat tegurit, mis on näha allpool oleval joonisel. Inimesed said valida kuue vastusevariandi vahel: probleemid väga tõsised, esineb probleeme, probleeme esineb vähesel määral, probleeme pole, ei oska öelda. Vastuseid analüüsesid jätsime kõrvale vastused "ei oska öelda" ja koondasime vastused ühtsesse tabelisse.



Joonis 6 Hinnang elukeskkonnaga seotud teguritele (hetkeolukord)

Selgus, et kõige väiksemad on probleemid päästeteenistuse ja joogiveega varustatusega, nii arvas üle 80% vastanutest. Üle 70 % vastanutest leiab, et probleeme pole ka ühisvee ja kanalisatsiooni kvaliteediga, samuti julgeolekuga ja iluteenuste kättesaadavusega.

Suuremad probleemid on:

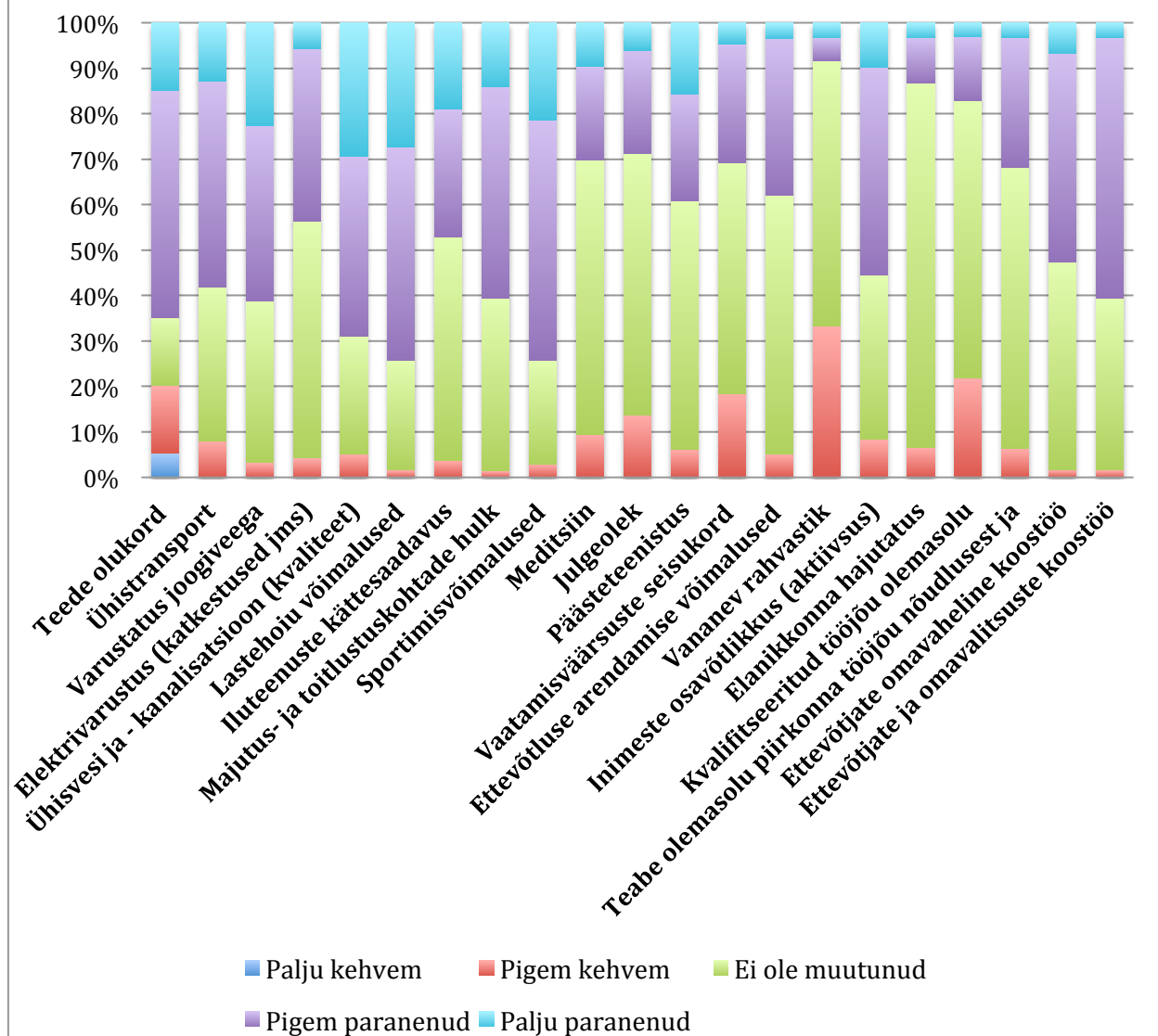
1. teede olukord (77% vastanutest)
2. vananev rahvastik (76% vastanutest)
3. kvalifitseeritud tööjõu olemasolu (71% vastanutest)
4. teabe olemasolu piirkonna tööjõu nõudlusest ja pakkumisest (70% vastanutest)
5. inimeste osavõtlikkus (aktiivsus) (69% vastanutest)

Ülejäänud tegurite hindamisel jagunesid vastused juba praktiliselt võrdselt st pooled vastanutest nägid probleemi ja pooled mitte.

Lisaks hetkeolukorra hindamisele küsisime ka inimeste arvamust olukorra muutumisele viimaste aastate jooksul (2010-2014).

Järgmises koondtabelis on välja toodud elukeskkonnaga seotud tegurite muutus Ida-Harju Koostöökoja Leader tegevuspiirkonnas ajavahemikul 2010-2014.

Hinnang elukeskkonnaga seotud tegurite muutustele 2010-2014 (% vastanutest)



Joonis 7 Hinnang elukeskkonnaga seotud tegurite muutumisele

Üle 50 % vastanutest arvab, et olukord on jäänud samaks järgmiste tegurite osas: elanikkonna hajutatatus, elekter, meditsiin, julgeolek, päästeteenistus, vaatamisväärsused, ettevõtluse arendamise võimalused, teabe olemasolu piirkonna tööjõu nõudluses ja pakkumisest.

Olukord on muutunud kehvemaks:

1. vananev rahvastik (33% vastanutest)
2. kvalifitseeritud tööjõu olemasolu (22% vastanutest)
3. teede olukord (20% vastanutest)

Samas on teede olukorra muutust hinnatud ka väga positiivselt, 65% vastanutest leidis, et see on muutunud paremaks. Sellistest vastustest on väga hästi näha, et piirkond on küllaltki suur, viimastel aastatel on vallad rajanud kergliiklusteid, samuti on toimunud mitmel pool piirkonnas

riigimaantee remont, mis kindlasti on mõjutanud vastamist positiivselt, samas on kindlasti külateid, mida pole aastaid remonditud ja mis muutuvad üha kehvemaks, seega võivad vastused olla väga erinevad.

Olukord on muutunud paremaks:

1. lastehoiu võimalused (74% vastanutest, sh 27% arvates palju paranenud)
2. sportimisvõimalused (74% vastanutest, sh 21 % arvates palju paranenud)
3. ühisvesi ja -kanalisatsioon (69% vastanutest)
4. teede olukord (65% vastanutest)
5. varustatus joogiveega (62% vastanutest)
6. majutus ja toitlustuskohtade arv (60% vastanutest, sh 14 % arvates palju paranenud)
7. ettevõtjate ja omavalitsuste vaheline koostöö (60% vastanutest, sh 7 % arvates palju paranenud)
8. ühistransport (58% vastanutest)
9. elanikkonna osavõtlikkus (aktiivsus)(56 % vastanutest)
10. ettevõtjate omavaheline koostöö (53% vastanutest)

Tegevusgrupi vaatenurgast on rõõmustav, et positiivseid muutusi on märgatud valdkondades kuhu on läbi Leaderi panustatud. Need on paremate sportimisvõimaluste loomine, majutus- ja toitlustuskohtade arvu tõus, elanikkonna ettevõtlikkuse kasv ja koostöö. Samuti on vastustest näha, et viimastel aastatel on olukord muutunud paremaks ka nendes valdkondades, mis Leaderi võimusesse ei kuulu (teed, vesi, ühistransport).

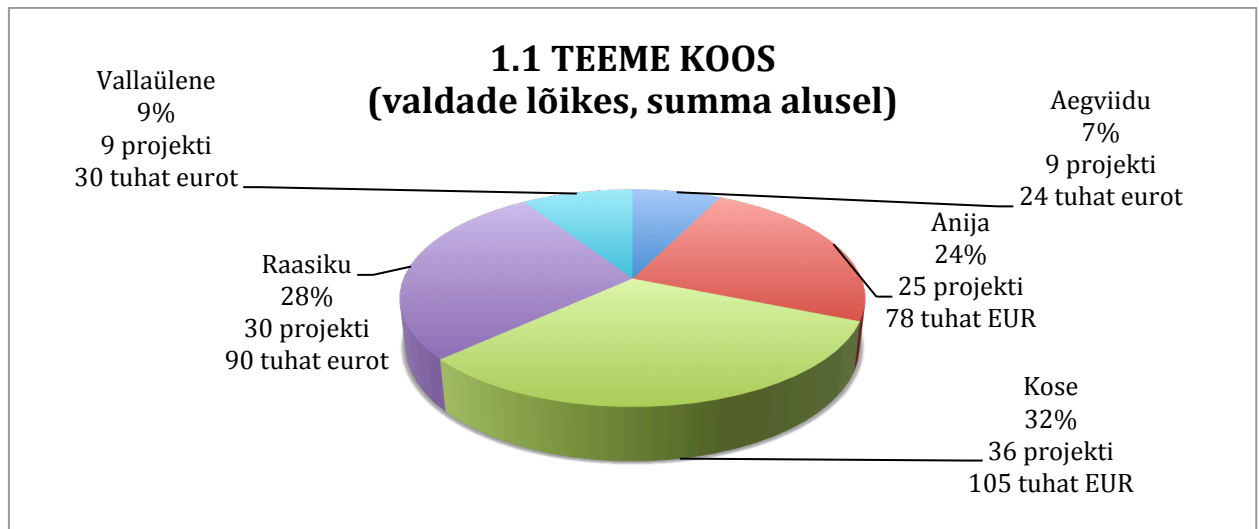
3. Ülevaade perioodis 2010-2014 ellu viidud projektidest meetmete lõikes

3.1.Meede 1.1 Teeme koos (Ühistegevuse edendamine)

Meetme üldeesmärk on kohaliku omaalgatuse ja eestvedajate panuse väärtustamine läbi ühistegevuse võimaluste ning noorte algatuste avardamise, mis aitab kaasa piirkonna koostöö, identiteedi ja põlvkondade vaheliste sidemete tugevdamisele ning positiivsete eluväärtuste kujunemisele.

Meetmest 1.1 Teeme koos said toetust 109 projekti. Toetuse kogumaht oli 327 tuhat eurot. Projektide kogumaht 417 tuhat eurot.

Meetme toetussummade jagunemine valdade lõikes on toodud järgmisel joonisel.



Joonis 8 Meetme 1.1 Teeme koos toetussummade jagunemine valdade lõikes

Toetust taotles 54 erinevat taotlejat. Nelja projekti elluviimise perioodi pikendati.

Projektide seire raames viisime läbi küsitluse projekti elluviijate hulgas, millele saime 89 vastust, mis on 82% projektide koguarvust.

Tulemuste analüüsist selgus, et 11% projektidest oli algatatud noorte poolt või noorteorganisatsiooni poolt ellu viidud. 65% projektidest olid suunatud noortele ning samuti 66% projektidest olid kasusaajad just noored.

Tegevuspiirkonna tuntuse kasvule on ellu viidud projektidest kaasa aidanud 83% projektide koguarvust. Tegevuspiirkonna külastatavuse kasvule on kaasa aidanud 62% projektidest. Tervise- ja kultuuriteenuste tarbijate arvu kasvu osas on positiivset mõju avaldanud projektidest 63%. Nii huvitegevuse kättesaadavusele kui ka sisuka ajaveetmise võimalustele aitas kaasa 57% projektidest, ainult sisuka ajaveetmise võimaluste paranemisele 18% projektidest.

Positiivsena saab välja tuua, et 22% projektidest on aidanud kaasa tegevuspiirkonnas töökohtade loomisele/säilitamisele. 3 projekti raames loodi näiteks kokku 19 ajutist töökohta. Viimaste puhul oli tegemist töökohtadega, mis säilisid ajani, mil projekt lõplikult ellu viidi (näiteks laagrijuhendajad ja projektijuht, töökohad seoses suveetendustega).

Projektide raames viidi ellu väga palju mitmekesiseid tegevusi (üritusi, koolitusi, laagreid, pärandkultuuri väärtustavaid tegevusi, õpitubasid jne). Projektide hulgas oli ka tegevusi, mis olid suunatud näiteks erivajadustega noortele. Samuti koguti piirkonna ajalugu, mis talletati raamatukaante vahele. Välja anti ka fonogrammidega lastelaulude kogumik. Projektide raames parandati oluliselt ka huviringide toimimise kvaliteeti. Tähelepanuväärseks saab kindlasti pidada Anija vallas etendunud suvelavastusi, mis on suuresti kaasa aidanud nii piirkonna tuntusele kui ka külastatavusele. Muusikahuvilistele soetati projektide raames puhkpille, tänu millele on Kose vallas muusikahuvilistel paremad võimalused huvitegevuseks.

Projektide elluviijad tunnetasid huvitegevuse kättesaadavuse kasvu ja sisuka vajaveetmise võimaluste paranemist. Samuti tunnetati, et elluviidud projektid on aidanud kaasa Ida-Harju Leader tegevuspiirkonna inimeste omavahelise

suhtluse paranemisele ning koostöövõimaluste loomisele. Positiivsena saab välja tuua, et nimesed tunnetasid ka kogukonna tunnetuse teket.

Taotlejate tagasiside alusel oli projektide raames enim probleeme järgmistes valdkondades:

- **Ajalised piirangud**
Pikk menetlemisperiood, projekti kirjutamise ja tegeliku elluviimise alguse vaheline periood venib väga pikaks, samuti venitab projekti, (eriti mitme kuludeklaratsiooni puhul) väga pikk raha laekumise periood;
- **Finantsprobleemid**
Raha laekub alles kolm kuud peale projekti lõppu. MTÜ-del on väga raske leida raha ette, tihti puuduvad omavahendid mida kasutada. Ka laenu võtmine on MTÜ-l väga keeruline ja tihti võimatu. Samuti pole võimalik leida hankijaid, kes oleksid nõus nii pikalt ootama;
- **Bürokraatia**
PRIA nõuded tekitavad segadust, sest tihti nõuab PRIA arvetel rohkem ja erinevat lahtikirjutust, kui Maksu- ja Tolliamet või Raamatupidamise seadus; segadust tekitavad nõuete muutused ning määruse erinev tõlgendus erinevate ametike poolt;
- **Taotlejast tingitud probleemid**
Ajakava planeerimise ja info suunamisega seotud probleemid.

Taotlejad leidsid ka, et esmataotlejate puhul oleks vaja rohkem nõ käehoidmist ja superviseerimist, samuti sooviti, et kultuuriprojektidel oleks projektijuhtimise tasu abikõlbulik. Taotlejad tunnistasid, et peavad õppima ajaressurssi paremini hindama ja infot paremini suunama.

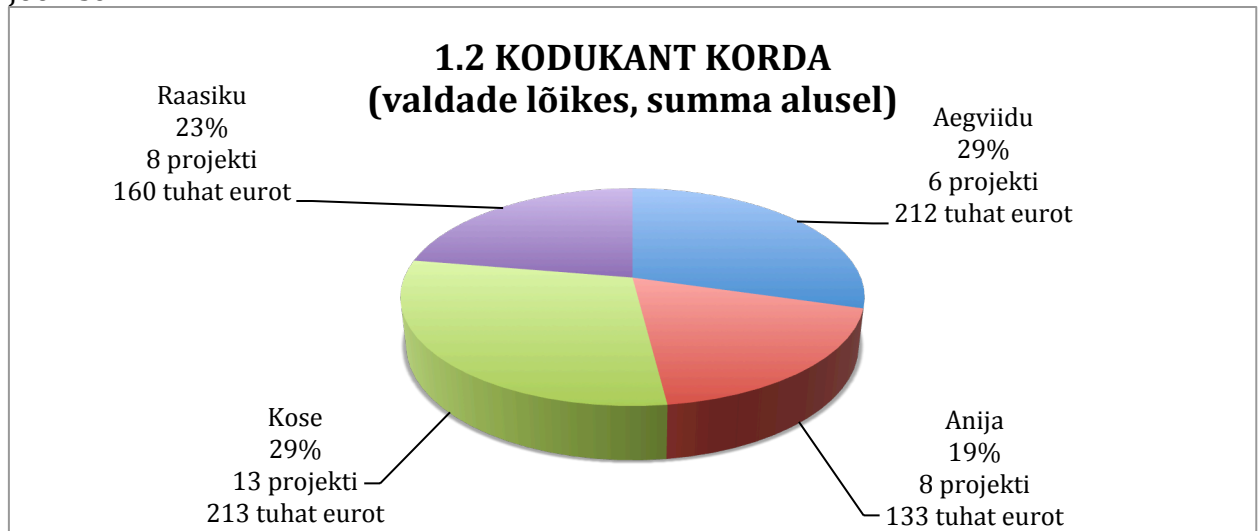
Seire käigus palusime vastajatel nimetada 1-2 Ida-Harju Koostöökoja tegevuspiirkonna (Raasiku vald, Kose vald, Anija vald, Aegviidu vald) projekti, mis on ellu viidud LEADER rahastuse toel ja mida võib pidada heaks eeskujuks nii piirkonnas üldiselt kui ka teistele projektitaotlejatele. Teiste taotlejate poolt leidsid äramärkimist järgmised projektid:

- Suvelavastused (Tokerjad, Birkenruh episood, Kose suur aare)
- Aruküla filmifestival
- Ohutuspäev
- Kose kihelkonnapäevad
- Kose kunsti ja käsitööpäevad
- Rahvariiete soetamine
- Õpitoad (renoveerimine jm)
- Koolitused (esmaabi ja kriisikäitumine)
- Trükiste väljaandmine

3.2 Meede 1.2 Kodukant korda (kogukonna investeeringud)

Meetme üldeesmärk on tegevuspiirkonna elukvaliteedi ja atraktiivsuse tõstmine läbi kogukonna aktiivsuse suurendamise ja mitmekesiste tegevusvõimaluste loomise, mis aitab kaasa inimeste väärtushinnangute paranemisele ja oma kodukandi väärtustamisele.

Meetmest 1.2 Kodukant korda said toetust 35 projekti, toetuse kogumaht oli 718 tuhat eurot, investeeringute kogumaht 917 tuhat eurot. Meetme toetussummade jagunemine valdade lõikes on toodud järgmisel joonisel.



Joonis 9 Meetme 1.2 Kodukant korda toetussummade jagunemine valdade lõikes

Toetust taotles 26 erinevat taotlejat. Ühte projekti pikendati. Viisime läbi küsitluse projekti elluviijate hulgas, millele saime 33 vastust, mis on 94% projektide koguarvust.

Meetme 1.2 Kodukant korda projektide hulgas ei olnud noorte poolt algatatud ja elluviidud projekte. Noortele oli suunatud 52% projektidest. Kasusaajateks olid noored 61% projektidest. Huvitegevuse kättesaadavusele ja sisuka ajaveetmise võimalustele on kaasa aidanud 64% projektidest. Ainult sisuka ajaveetmise võimalustele on kaasa aidanud 27% projektidest. Piirkonna tuntusele on kaasa aidanud 70% ehk üle poole projektidest. Piirkonna külalastatavuse kasvule on positiivset mõju avaldanud 52% projekti. Tervise ja kultuuriteenuste tarbijate arvu kasvamisele on kaasa aidanud 67% projektidest. Ühe projektiga on loodud piirkonda ka üks täisajaga töökoht ning kaasa on aidatud kuue töökohta säilitamisele. Loodud töökoht on sobilik ka naistele.

Projekti elluviimise käigus esinenud probleemidena tõid taotlejad välja järgmised probleemid:

- pikk taotlusperiood
- rahastamine (pikad tähtajad PRIA poolt)
- probleemid Muinsuskaitseametiga
- taotleja ebapädevus ehitusküsimustes

Seire käigus palusime vastajatel nimetada 1-2 Ida-Harju Koostöökoja tegevuspiirkonna (Raasiku vald, Kose vald, Anija vald, Aegviidu vald) projekti, mis on ellu viidud LEADER rahastuse toel ja mida võib pidada heaks eeskujuks nii piirkonnas üldiselt kui ka teistele projektitaotlejatele. Teiste taotlejate poolt leidsid äramärkimist järgmised projektid:

- Raasiku staadion
- Aegviidu suusaraja valgustus

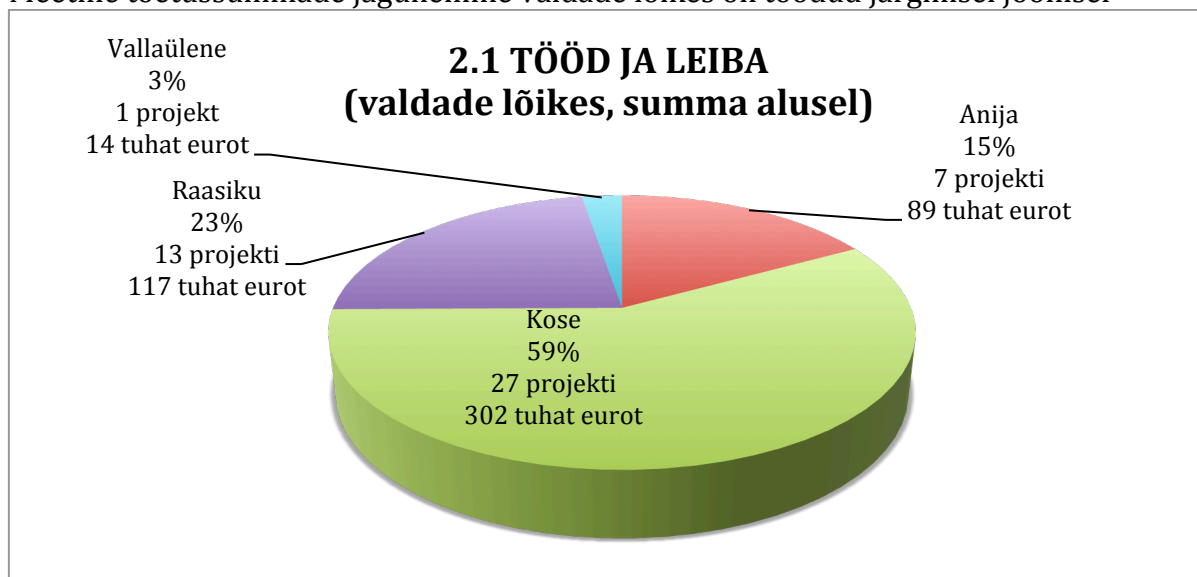
- Aegviidu seikluspark
- Kose laululava rekonstrueerimine
- Kehra raudteejaama renoveerimine
- Aegviidu Päästeseltsi hoone renoveerimine
- Anija mõisa köögikompleksi renoveerimine

3.3 Meede 2.1 Tööd ja leiba (ettevõtluse investeeringud)

Meetme üldeesmärk on tegevuspiirkonna ettevõtjate elujõulisuse suurendamine ja ettevõtluse mitmekesistamine läbi keskkonnasäästlike tehnoloogiate kasutamise ning kohaliku töajõupotentsiaali rakendamise, mis aitab kaasa piirkonna töökohtade säilimisele ja paremate töökohtade loomisele ning elanike kindlustunde saavutamisele.

Meetmest 2.1 Tööd ja leiba said toetust 48 projekti. Toetuse kogumaht oli 522 tuhat eurot. Investwringute kogumaht 1,013 miljonit eurot.

Meetme toetussummade jagunemine valdade lõikes on toodud järgmisel joonisel



Joonis 10 Meetme 2.1 Tööd ja leiba toetussummade jagunemine valdade lõikes

Toetust taotles 38 erinevat taotlejat. Üheksat projekti pikendati.

Viisime läbi küsitluse projekti elluviijate hulgas, millele saime 24 vastust, mis on 50% projektide koguarvust.

Uuringus osalenud projektide hulgas ei olnud ühtegi noorte poolt algatatud või ellu viidud projekti. Projektide hulgas oli antud meetmes kaks projekt, mis oli suunatud noortele (sh kasusaajad noored). Huvitegevuse kättesaadavusele ja sisuka ajaveetmise võimalustele on kaasa aidanud 30% antud meetme projektidest. 71% projektidest on kaasa aidanud piirkonna tuntuse kasvule. Külastatavusele on kaasa aidanud 50% uuringus osalenud projektidest. Tervise ja kultuuriteenuste tarbijate arvu kasvule on positiivset mõju avaldanud 42% projektidest. Kõik vastajad väitsid, et projekt on kaasa aidanud töökohtade säilitamisele, loodi 20 uut töökohta, millest 14 sobib ka naistele. Samas töid taotlejad, kes alles alustasid ettevõtlusega välja, et töökohtade prognoosimisel oldi tegelikkusest optimistlikumad st, et kohe pärast projekti lõppu lisandus küll

palju tööd, kuid raha ei hakka sisse tulema nii kiiresti kui loodeti. Samas loodetakse palga maksmiseni jõuda aasta jooksul peale projekti lõppu.

Projektipõhise ankeedi vastajate sõnalisest hinnangust saab välja tuua, et vastajad tunnetavad mõju piirkonna külastatavuse kasvus. Samuti tunnetavad vastajad, et tänu elluviidud projektidele on saadud parandada teenuste kvaliteeti ning vähendada teenuste sesoonsust pakkumise osas. On positiivne välja tuua, et vastajate arvates on paranenud ka koostöö piirkonna ettevõtjate vahel ning on suudetud stabiliseerida tööhõivet.

Projekti elluviimise käigus esinenud probleemidena tõid taotlejad välja järgmised probleemid:

- keerukad taotlusvormid
- pikk raha ootamise periood

Oodatakse selgemaid juhtnööre PRIA poolt milliseid tulemusi täpselt oodatakse ja mida kontrollitakse, kuidas hinnatakse tulevikus projektis kavandatavaid töökohti ja rahavooge.

Seire käigus palusime vastajatel nimetada 1-2 Ida-Harju Koostöökoja tegevuspiirkonna (Raasiku vald, Kose vald, Anija vald, Aegviidu vald) projekti, mis on ellu viidud LEADER rahastuse toel ja mida võib pidada heaks eeskujuks nii piirkonnas üldiselt kui ka teistele projektitaotlejatele. Teiste taotlejate poolt leidsid äramärkimist järgmised projektid:

- Oxforell OÜ projektid, eraldi toodi välja panustamine liikumispuudega inimestesse
- Mööbel Sinule projektid, rõhutati järjepidevat arengut
- Männiaru puhkemaja projekt
- Raasiku O.T.T. projekt

3.4 Tegevusgrupi poolt elluviidud projektid

Perioodil 2010-2014 viis MTÜ Ida-Harju Koostöökoda (tegevusgrupp) Leader meetme kaudu ise ellu 6 projekti. Projektide toetussumma kokku oli 33,8 tuhat eurot.

Viis projekti: Vahendite soetamine piirkonna sündmuste jäädvustamiseks, Sündmuste läbiviimiseks vahendite soetamine ja varaaida süsteemi arendamine, Piirkonda tutvustava meene õpitubade sari, Koduköövide arendamine ja Piirkonna kohaliku toodangu propageerimine on tehtud meetme 1.1. Teeme koos alt.

Üks projekt: "Turismikool - koostöö ja partnerluse arendamine" on tehtud meetmest 2.1 Tööd ja leiba.

Kõik tegevusgrupi poolt elluviidud projektid on mõeldud laiemale kasusaajate ringile. Vahendid on soetatud MTÜ liikmetele kasutamiseks just selle mõttega, et kõik organisatsioonid ei peaks ise vahendeid (näiteks telke või salvestustehnikat) soetama. Samuti on õpitoad ja koolitused suunatud piirkonna inimestele. Kõikide projektide üks eesmärke on koostöö arendamine. Tegevusgrupp on läbi viinud projekte, millel on laiem huvi, kuid puudub organisatsioon, kes suudaks projekti kirjutada ja eestvedaja rollis olla. Siiani on tegevusgrupp konkureerinud toetusele oma meetmetes teiste taotlejatega

võrdsetel alustel. Samas on nende projektide puhul tihti laiem ulatus kui vaid ühe meetme eesmärkide täitmine.

Seire käigus töid taotlejad välja ka ootused uue perioodi projektidele (vt lk 22). Rõhutati koostööd nii Eesti siseselt kui välispartneritega, samuti oodatakse suuri ja piirkonnaüleseid üritusi. Just nende ootuste täitmine on uuel programmiperioodil tegevusgrupi üheks ülesandeks. Tegevusgrupilt oodatavate tegevuste kõige tihemini korduv märksõna on koostöö. Arvestades, et ootuste hulgas on ka rahvusvaheline koostöö, millele on Põllumajandusministeeriumi ja PRIA poolt kehtestatud ülejäänud meetmetest eraldi reeglid, siis on uuel perioodil mõistlik luua eraldi koostöömeede, mille puhul on taotlejaks tegevusgrupp. Selliselt saab tegevusgrupp ellu viia piirkonna poolt soovitud ja vajalikke tegevusi (sh rahvusvahelisi koostööprojekte) ning samas ei konkureeri teistes meetmetes taotlejate poolt esitatud projektidega.

4. Strateegias seatud eesmärkide täitmine

MEEDE 1.1 TEEME KOOS		Sihttase rakendus-kava viimases versioonis	Tegelik näitaja	Eesmärgi täitmine toetusotsuse alusel	Eesmärgi täitmise %	Märkused
Väljundid	Toetatud projektide arv	70	109	Sihttase ületatud	156%	tegevusgrupilt ja PRIAlt positiivse toetusotsuse saanud projektid
	Toetatud noorte projektide arv*	30	84	Sihttase ületatud	280%	seire tulemuste põhjal
	Kasusaajate arv (projektitoetuse taotluse andmetel)	8000	80172	Sihttase ületatud	1002%	seire tulemuste põhjal
Tulemused	Läbiviidud ühistegevuste arv	70	61	Alla sihttaseme	87%	seire tulemuste põhjal
	Noortele suunatud ühistegevuste arv	30	38	Sihttase ületatud	127%	seire tulemuste põhjal
	Ühistegevuses osalenute arv	2000	23468	Sihttase ületatud	1173%	seire tulemuste põhjal
	Noortele suunatud ühistegevuses osalejate arv	500	5630	Sihttase ületatud	1126%	seire tulemuste põhjal
	Tunnustatud sädeinimeste arv	150	0	Alla sihttaseme	0%	läbi projektide ei ole sädeinimesi tunnustatud.

	Pärandkultuuri väärtustavate tegevuste arv	10	26	Sihttase ületatud	260%	tegevusgrupilt ja PRIAlt positiivse toetusotsuse saanud projektide projektikirjelduste põhjal
Mõjud	Loodud töökohtade arv	24 projekti aitas kasa töökohtade säilitamisele, 3 projekti raames loodi 19 ajutist ametikohta. Toimus palju mitmekesiseid tegevusi (koolitusi, laagreid, õpitubasid jne). Koguti piirkonna ajalugu, mis talletati raamatukaante vahele. Parandati sportimistingimusi ja loodi juurde sisuka aja veetmise võimalusi (mänguväljakud, spordivahendid, rahvariided, pillid). Projektide raames parandati oluliselt huviringide toimumise kvaliteeti. Projektide elluviijad tunnetasid huvitegevuse kättesaadavuse kasvu ja sisuka ajaveetmise võimaluste paranemist. Samuti tunnetati, et elluviidud projektid on aidanud kaasa Ida-Harju Leader tegevuspiirkonna inimeste omavahelise suhtluse paranemisele ning koostöövõimaluste loomisele.				seire tulemuste põhjal, küsitlus ja suulised vestlused
	Läbi huvitegevuse kättesaadavuse ühistevuses osalenute arv elanikkonnas suureneb					
	Paremad võimalused sisukaks vaba aja veetmiseks soodustavad noorte jäämist kodukohta					

Tabel 2 Strateegias seatud sihttasemete saavutamine. Meede 1.1 Teeme koos

*noorte projekt = projekt, mis on ellu viidud noorteorganisatsiooni poolt või suunatud otseselt noortele

Ainuke tulemus mida projektide kaudu ei täidetud on sädeinimeste tunnustamine. Viimastel aastatel on kohalikud omavalitsused üha enam hakanud oma piirkonna aktiivseid inimesi väärtustama ja tunnustama. Igal aastal jagatakse valla aukodaniku tiitleid ja korraldatud mitmeid üritusi (nt aasta tegijate konkurs). Samuti on tegevusgrupp, koos teiste Harjumaa arendusorganisatsioonidega, osalenud igaaastasel Harjumaa aasta tegija valimisel ja maakonna tasandil toimuva tunnustusürituse korraldamises. Eraldi korraldatakse ka vabatahtlike tunnustusüritusi vabariigi tasemel. Taotlejatega vesteldes selgus, et juba korraldatud üritusi on piisavalt ja eraldi tunnustamist läbi Leader meetme ei peeta vajalikuks.

		Sihttase rakendus-kava viimases versioonis	Tegelik näitaja	Eesmärgi täitmine toetusotsuse alusel	Eesmärgi täitmise %	Märkused
MEEDE 1.2 KODUKANT KORDA						
Väljundid	Toetatud tegevuste* arv	20	33	Sihttase ületatud	165%	seire tulemuste põhjal
	Tehtavate investeeringute maht	1,278 MEUR	0,917 MEUR	Alla sihttaseme	72%	Toetatud projektide abikõlblik maksumus
	Toetust saanud külade ja alevike arv	30	14	Alla sihttaseme	47%	seire tulemuste põhjal
Tulemused	Rekonstrueeritud, rajatud või korrastatud objektide arv	15	24	Sihttase ületatud	160%	seire tulemuste põhjal

	Parenenud teenustest ja rajatud objektidest kasusaajate arv	10000	57772	Sihttase ületatud	578%	seire tulemuste põhjal
	Ettevalmistatud investeeringuobjektide arv	8	4	Alla sihttaseme	50%	seire tulemuste põhjal
Mõjud	Loodud töökohtade arv	Ühe projektiga on loodud piirkonda ka üks täisajaga töökoht ning kaasa on aidatud kuue töökohta säilitamisele. Piirkonna tuntusele on kaasa aidanud 23 projekti, piirkonna külastatavuse kasvule on kaasa aidanud 17 projekti, tervise ja kultuuriteenuste tarbijate arvu on suurendanud 22 projekti. Sisuka aja veetmise võimalusele on kaasa aidanud 30 projekti ja huvitegevuse kättesaadavusele 21 projekti. Projektide elluvijad tunnetasid rahulolu kasvu elukeskkonnaga.				seire tulemuste põhjal, küsitlus ja suulised vestlused
	Piirkonna tuntuse ja külastatavuse kasv					
	Tervise ja kultuuriteenuste tarbijate arv suureneb					
	Inimeste rahulolu elukeskkonnaga kasvab ja elanike väljaränne väheneb					

Tabel 3 Strateegias seatud sihttasemete saavutamine. Meede 1.2 Kodukant korda

**tegevuseks loetakse ühe objektiga seotud tegevusi juhul kui need on võetavad tervikuna (nt hoone ehitamine mitmes etapis). Eraldi tegevusteks juhul kui objektiga seotud tegevused on erinevate eesmärkidega ning eraldiseisvalt toimivad (nt samale krundile mänguväljaku ja majutushoone rajamine)*

Investeeringute tegelik maht jäi pisut alla sihttaseme. Investeeringute tegelikku mahtu on raske hinnata, teada on vaid abikõlbliku maksumuse summa. Tihti kaasnes projektiga lisategevusi, (näiteks projekti ettevalmistusfaasis projekteerimine, mis enamikel juhtudel tehti taotleja omakuludega), milleks toetust ei küsitud ja seepärast reaalne investeeringu kogumaht projektist ega lõpparuandest ei selgu.

Uuel perioodil tuleb kaaluda projektide seires kajastuva projektide kogumaksumuse tuvastamisel täpsemate alusandmete kokkuleppimist ning koguda süsteemsemalt infot projektide lõpliku kogumaksumuse kohta.

Ettevalmistatud investeeringuprojektide arv jäi samuti alla sihttaseme. Taotlejatega vesteldes selgus, et enamikel juhtudel arvestasid taotlejad toetuste eelarve piiratud mahuga ja eelistasid ettevalmistavad tegevused omavahenditega valmis teha ning küsida raha investeeringuks.

		Sihttase rakendus-kava viimases versioonis	Tegelik näitaja	Eesmärgi täitmine toetusotsuse alusel	Eesmärgi täitmise %	Märkused
MEEDE 2.1 TÖÖD JA LEIBA						
Väljundid	Toetatud ettevõtmiste arv	30	48	Sihttase ületatud	160%	Toetatud projektide arv, kõik projektid on erinevate eesmärkidega ja eraldiseisvalt toimivad
	Tehtavate investeeringute maht	1,278 MEUR	1,013 MEUR	Alla sihttaseme	79%	Toetatud projektide abikõlblik maksumus

Tulemused	Loodud töökohtade arv	25	24	Alla sihttaseme	96%	seire tulemuste põhjal
	Uute/paranenud teenuste hulk	10	15	Sihttase ületatud	150%	seire tulemuste põhjal
	Paranenud ettevõtluse infrastruktuuri objektide arv	20	9	Alla sihttaseme	45%	seire tulemuste põhjal
	Paranenud/uutest teenustest kasusaajate arv	8000	10 192	Sihttase ületatud	127%	seire tulemuste põhjal
	Keskkonnasäästlikusele suunatud projektide arv	8	5	Alla sihttaseme	63%	seire tulemuste põhjal
Mõjud	Külastatavuse kasv	17 projekti aitas kaasa piirkonna tuntuse kasvule, 12 projekti külastatavuse arvu kasvule. Kõik projektid aitasid kaasa töötajate arvu säilitamisele, loodi 20 uut töökohta. Vastajad tunnetavad, et tänu elluviidud projektidele on saadud parandada teenuste kvaliteeti ning vähendada teenuste sesoonsust pakkumise osas, on paranenud ka koostöö piirkonna ettevõtjate vahel ning on suudetud stabiliseerida tööhõivet				seire tulemuste põhjal, küsitlus ja suulised vestlused
	Koostöö piirkonna ettevõtjatega on paranenud					
	Tööhõive seisund on piirkonnas stabiilne					
	Teenuste pakkumise sesoonsus on vähenenud ja teenuste kvaliteet kasvanud					

Tabel 4 Strateegias seatud sihttasemete saavutamine. Meede 2.2 Tööd ja leiba

Investeeringute maht jäi alla plaanitud sihttaseme. Põhjuseks sama, mis meetmes 1.2 kirjeldatud.

Loodud töökohtade arv jäi pisut alla sihttaseme. Ettevõtjad tunnistasid, et töökohtade loomise suhtes oldi projekti kirjutades pisu liiga optimistlikud, seda eriti alustava ettevõtte puhul. Tegelikkus võis plaanidest erineda ja projekti lõppedes ettevõtte käivitusfaas (kus palkasid veel ei maksta) venida plaanitud pikemaks.

Paranenud ettevõtluse infrastruktuuri arv jäi samuti alla sihttaseme. Väga paljud projektid olid suunatud pigem kvaliteedi tõstmisele ja uute teenuste arendamisele, just need tegevused tundusid ettevõtjatele kõige olulisematena. Samuti ei ole Leader vahendid piisavad suurte infrastruktuuri investeeringute tegemiseks.

Kokuvõttes tuleb märkida, et kuna projektide lõpust on möödunud veel vähe aega on mõjusid väga raske hinnata (viimased projektid lõppesid 31.12.2014). Tihti ilmnevad projektiga kaasnevad mõjud alles paar aastat hiljem.

5. Ootused uueks perioodiks 2014-2020

Seire käigus küsisime projekti elluviijatelt nende ootusi Ida-Harju Koostöökojale perioodil (2010-2014). Palusime vastata mis oli hästi ja mida annaks paremini teha.

Kiideti head nõustamise taset ja igakülgset abi Ida-Harju Koostöökoja töötajate poolt (16 korda), samas üks taotleja tõi välja, et tema ei saanud tagasisidet piisavalt kiiresti. Toodi välja, et hästi olid korraldatud koolitused, infopäevad ja

õppereisid. Oli ka vastukäivaid arvamusi, näiteks, et paljud üritused toimusid kodukohast väljaspool ja seetõttu oli kohalesaamine raskendatud. Samas arvati et koolitused ja infopäevad võiksid edasidi toimuda võimalikult erinevates kohtades, sest nii saaks parema ülevaate piirkonnas tegutsevates ettevõtetest ja nende poolt pakutavatest võimalustest.

Mitmed vastajad tõid välja, et **ei oota suuri muutusi, meetmed võiksid jääda samaks**. Koostöökoda võiks organiseerida ja rahastada ühisprojekte, väljasõite jne, mille tulemusena suureneks ühisosa tunnetamine tegevuspiirkonna liikmete vahel. Võiks korraldada MTÜ-de ümarlaudasid, et saadaks rohkem teada millega teised tegelevad. Mainiti, et koostööd pole kunagi liiga palju.

Oodatakse rohkem teavet lõpetatud projektide kohta, arvatakse, et rohkem võiks olla meediakajastust.

Vastajad tõid välja, et seireküsimustele vastamine oli aja- ja energiamahukas, vältida tuleks korduvaid küsimusi ja seire siduda projekti lõppdokumentatsiooniga.

Küsisime seirele vastajatelt ka projektitaotlejate ootusi uueks LEADER perioodiks 2014-2020.

Vastused on jagatud kolmeks, selle järgi kellele ettepanekud on suunatud.

Ida-Harju Koostöökojale tehti järgmised ettepanekud:

- Pikem tähtaeg taotlusvooru väljakuulutamise ja vooru vahel
- Oodatakse senise hea koostöö jätkumist
- Oodatakse piirkonna-üleseid projekte tegevusgrupi eestvedamisel
- Kindlaid mängureegleid kogu perioodi vältel (vähem määruse muudatusi, toetussummad ja protsendid samad, taotlusvoorud ette teada ja võimalikult ühel ajal)
- Rohkem infot

Ettepanekud PRIAle:

- Käibemaksu abikõlblikkus KOV-idele
- Raha laekumise periood on liiga pikk, ettepanek 1 kuu
- Paberibürokraatia vähenemine
- Suuremat selgust tulemuste hindamisel (näit kuidas ja kuna mõõdetakse loodud töökohtade arvu, milliste finantsnäitajatega mõõdetakse tulemuslikkust jne)

Ootused projektidele:

- Oodatakse, et pooleli jäänud tööd saaks lõpetatud
- Ühiste suurürituste korraldamine
- Piirkonnaüleste projektide korraldamine
- Võtta suurem suund kogukonna ja esmatasandi teenuste arendamisele
- Suurem toetus puudega inimestele suunatud projektidele
- Rohkem toetust põllumajandusele
- Koostöö- ja õppereise
- Koostööd välisriikidega
- Ettevõtlusmeetmes-personalikoolitused, eksporditoetus
- Rohkem rõhku kultuuri- ja ajaloomälestiste säilitamisele